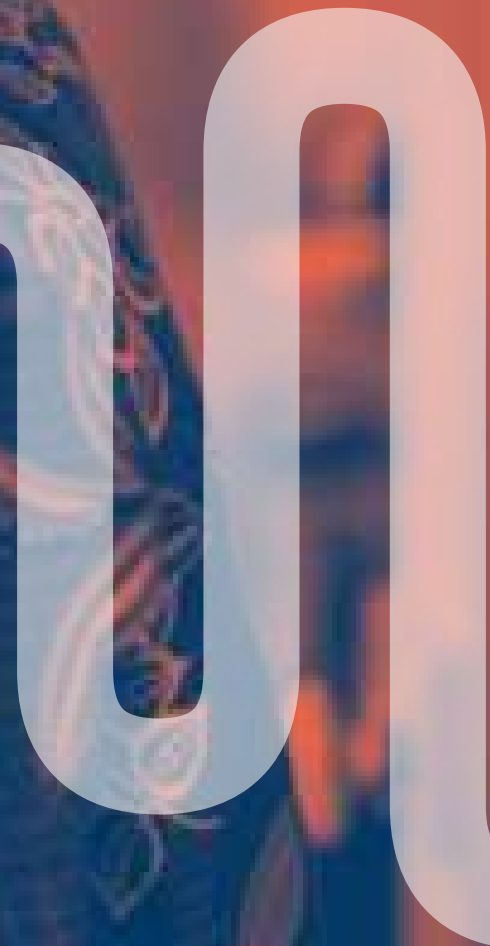


RAPPORT D'ACTIVITÉS 2022





ÉDITO	5
Anne-Leïla Batel, directrice générale de PULSE	5
PRÉSENTATION PULSE	8
PULSE , une association du Groupe SOS	8
Nos chiffres clés	9
ACCOMPAGNER LES ENTREPRENEUR.SE.S À IMPACT SUR LES TERRITOIRES	12
En Afrique du Sud, ORIBI	14
En France, PULSE FRANCE	20
Au Maroc, BIDAYA	26
Au Sénégal, JÓGJĚF	30
En Tunisie, LAB'ESS	34
RENFORCER LES ACTEURS LOCAUX	39
Dans les Balkans, RISE	40
Focus sur le projet AFRIQUE PULSE	44
En Afrique du Nord et au Moyen-Orient, SAFIR	48
En Méditerranée, SAMIM	52
Focus sur MEET AFRICA	57
INNOVER AU SERVICE DE L'ENTREPRENEURIAT À IMPACT	58
ACT!	59
Focus INTERREG	62
Focus Europe : FoWoSE & l'intégration du genre	64
E4NEETS & les NEETs	66
Impact Business Angels	68
Erasmus+ & les échanges transfrontaliers	70
Pour un entrepreneuriat à impact plus accessible à toutes et à tous	72
RAPPORT FINANCIER ET PERSPECTIVES	74
Rapport financier 2022	76
Perspectives 2023	77



ÉDITO

Le 18 avril 2023, l'Assemblée générale des Nations Unies adoptait une résolution encourageant les États Membres à "promouvoir, appuyer et à favoriser l'Economie Sociale et Solidaire (ESS) en tant que modèle possible de développement". Au travers de cette reconnaissance officielle de l'ESS, l'ONU a souhaité ainsi insister sur le rôle qu'elle peut jouer à l'échelle internationale en tant que modèle de développement durable.

Dans un contexte où les trajectoires de développement observées sur quelques décennies sont à la fois insoutenables pour notre planète et largement décorrélées du développement humain, nous prenons conscience de l'urgence à rectifier le tir.

L'accroissement des inégalités au sein des pays comme au niveau mondial est, à ce titre, un indicateur saisissant. Des études récentes montrent par exemple que 38 % de la richesse supplémentaire accumulée depuis le milieu des années 1990 a été captée par les 1 % des plus riches, tandis que les 50 % les plus pauvres n'en ont capté que 2 %. Certaines régions telle que le Moyen-Orient, l'Afrique du Nord ou l'Afrique Sub-saharienne souffrent plus particulièrement de ce phénomène. Loin d'être inévitables, ces inégalités sont le fruit de choix politiques et témoignent des progrès immenses à réaliser pour transformer l'impact de nos économies. En inventant des modèles qui placent les personnes et l'écologie au centre des préoccupations, l'ESS et plus particulièrement l'entrepreneuriat à impact détient le potentiel de répondre à cet impératif de développement durable et à nos besoins actuels sans hypothéquer ceux des générations futures.

Depuis trois décennies, l'entrepreneuriat à impact s'est frayé un chemin et constitue une réalité – formelle ou informelle - pour des milliers d'organisations et des millions d'individus à travers le monde. En Europe, ils sont 2,8 millions à entreprendre au quotidien en faveur de l'intérêt général. Ce sont ces acteurs pionniers que PULSE accompagne depuis 2006 au travers de programmes visant à soutenir chaque personne dans l'élaboration de son projet, de l'idée au changement d'échelle, et plus largement via des actions de renforcement de capacité de structures locales.

Notre enjeu désormais : rendre cet accompagnement accessible au plus grand nombre en fournissant un appui à celles et ceux qui conçoivent ces initiatives et aux écosystèmes qui les soutiennent, en travaillant à la régionalisation de nos actions et en travaillant à une meilleure accessibilité de nos programmes.

En effet, PULSE reconnaît l'entrepreneuriat non seulement comme un moyen d'atteindre un impact social ou environnemental mais aussi comme un levier d'empowerment et d'inclusion des populations habituellement écartées de l'économie traditionnelle en raison de leur genre, de leur âge, de leur niveau de qualification ou du territoire qu'elles habitent. En leur permettant de déployer des activités économiques responsables, l'entrepreneuriat à impact contribue ainsi doublement à l'instauration d'un monde prospère, pacifique, et durable.



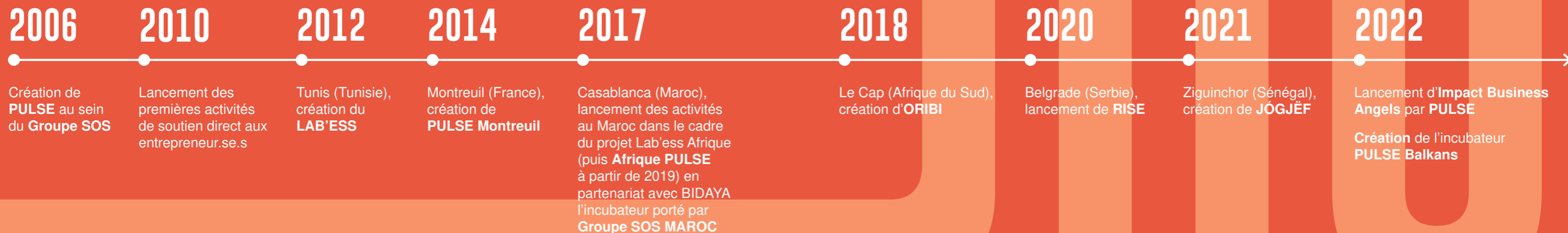
Anne-Leïla Batel
Directrice générale
de PULSE

PULSE est une association créée en 2006 dont la mission est de soutenir et de promouvoir l'entrepreneuriat comme levier d'un développement inclusif et durable. PULSE développe, en France et à l'international, des actions de sensibilisation, des programmes d'accompagnement et de financement à destination de porteuses et porteurs de projets à impact.

Depuis sa création, PULSE a permis à des milliers d'entrepreneurs et d'entrepreneuses de déployer des projets à impact et de soutenir l'émergence de nouveaux profils d'acteurs du changement en soutenant notamment des initiatives de publics sous-représentés dans l'entrepreneuriat ou implantés dans des zones émergentes.

Fondée avec la conviction que chacun.e peut devenir acteur.rice du changement, PULSE favorise, dans les **18 pays** où elle est active, l'accessibilité à l'entrepreneuriat et à son financement au travers d'actions de sensibilisation et de programmes d'accompagnement. PULSE opère plusieurs lieux d'incubation en Afrique et en Europe, notamment le **Lab'ess** (Tunisie), **Oribi** (Afrique du Sud), **Jógjëf** (Sénégal) et **PULSE Montreuil** (France).

Chaque année, **plus de 700 porteur.se.s de projets** sont ainsi accompagné.e.s dans le lancement et le développement de leur activité et **17 000 personnes** sont sensibilisées.



PULSE, une association du Groupe SOS

Le Groupe SOS est un groupe associatif, leader de l'entrepreneuriat social en Europe, et un acteur majeur de l'économie sociale et solidaire.

Il regroupe 650 associations, entreprises sociales, établissements et services, qui combattent, agissent et innovent au profit des personnes en situation de vulnérabilité, des générations futures et des territoires.

Depuis sa création en 1984, lors des années sida, le Groupe SOS : combat toutes les exclusions ; agit pour l'accès de toutes et tous à l'essentiel, en venant notamment en aide à des associations et entreprises pour sauvegarder leurs emplois et activités ; et innove face aux enjeux sociaux, sociétaux et environnementaux.

Non-lucratif, sans actionnaire, le Groupe SOS et ses 22.000 personnes employées agissent en France et dans plus de 40 pays dans le monde.

Le Groupe SOS regroupe une centaine d'associations et entreprises sociales, qui partagent les mêmes valeurs et ont pour ambition d'agir combattre innover au service des personnes en situation de vulnérabilité, des générations futures et des territoires. Il s'agit d'un groupe associatif sans actionnaire, non-lucratif, est organisé sous la forme d'une Union d'associations, chaque association couvrant un métier du Groupe. Cette union d'associations dispose d'une gouvernance bénévole, avec un Conseil d'Administration composé de l'ensemble des administrateurs et administratrices des associations de l'Union ; et une Assemblée Générale, composé de l'ensemble des membres actifs des associations de l'Union. Chaque structure du Groupe SOS est doté d'une présidence bénévole et d'un conseil d'administration qui lui est propre.



LES CHIFFRES CLÉS DE L'ANNÉE 2022 DU GROUPE SOS

5

incubateurs opérés en Afrique et en Europe

18

pays actifs

28

programmes d'accompagnement déployés

700

entrepreneur.se.s accompagné.e.s

31

incubateurs renforcés

17 000

personne.s sensibilisé.e.s

60%

de femmes accompagnées

MESURES D'IMPACT

Les indicateurs présentés ci-dessous ont été mesurés grâce à la démarche de mesure de l'impact initiée par PULSE, Bidaya, Oribi et Le Lab'ess dans le cadre du projet Afrique PULSE.

L'échantillon (nombre de répondant.e.s/observation sur l'étude des indicateurs) maximum est de 90 répondant.e.s (i.e, personnes qui ont répondu aux différents outils de collecte de données - questionnaires...). Néanmoins, le nombre de répondant.e.s peut varier légèrement d'un indicateur à un autre.

Ces répondant.e.s sont des porteur.se.s de projet qui ont été accompagnés par le Lab'ess, Bidaya et Oribi entre 2020 et 2023, par le biais de 10 programmes d'incubation.

L'étude d'impact a permis de tirer deux grands axes d'impact. Les programmes d'incubation déployés ont permis :

I. Le renforcement de capacités des porteur.se.s de projet accompagné.e.s

À LA SORTIE DE L'INCUBATION :

75% des répondant.e.s ont augmenté leurs compétences techniques (hard skills) entre le début et la fin de l'incubation (avec 79% parmi les répondantes).

77% des répondant.e.s ont augmenté leurs compétences comportementales (soft skills) entre le début et la fin de l'incubation (avec 58% parmi les répondantes).

76% des répondant.e.s ont le sentiment que le passage par le programme d'incubation a eu un effet positif sur leur intégration sociale. (ce pourcentage atteint 75% parmi les porteuses de projet répondantes).

II. Le développement d'entreprises à impact

Les projets accompagnés doivent remplir différents critères pour être considérés comme des entreprises créées à la fin de l'incubation.

À LA SORTIE DE L'INCUBATION :

76% des porteur.se.s de projet accompagné.e.s par les trois incubateurs possèdent une entreprise créée (ce pourcentage atteint 70% parmi les porteuses de projet répondantes).

83% des répondant.e.s portent un projet à impact social sur leur écosystème (ce pourcentage atteint 74% parmi les porteuses de projet répondantes).

58% des répondant.e.s portent un projet à impact environnemental sur leur écosystème (ce pourcentage atteint 62% parmi les porteuses de projet répondantes).

64% des répondant.e.s portent un projet à impact économique sur leur écosystème (ce pourcentage atteint 52% parmi les porteuses de projet répondantes).



ACCOMPAGNER LES ENTREPRENEUR.S.E.S À IMPACT SUR LES TERRITOIRES

La mission d'Oribi

La mission d'Oribi est de promouvoir un impact social et environnemental positif par le biais d'un entrepreneuriat à impact. Le rapport de la Banque mondiale «Inequality in Southern Africa : An Assessment of the Southern African Customs Union (Sacu)» note que l'Afrique du Sud se caractérise par «une forte inégalité des richesses et une polarisation économique (en particulier sur les marchés du travail)». Notre principal objectif est de soutenir les entrepreneur.se.s à impact afin de favoriser un développement économique inclusif.

Pour ce faire, nous favorisons la création d'écosystèmes durables et alternatifs.

Nous cibons particulièrement les zones urbaines et rurales marginalisées et sous-équipées, ainsi que les jeunes et les femmes. Conformément aux Objectifs de développement durable, nous cherchons à remédier aux taux de chômage et de pauvreté croissants en Afrique du Sud, tout en appliquant une approche tenant compte du genre dans tous nos programmes de soutien à l'entrepreneuriat.

Nous fournissons aux innovateur.rice.s sociaux.les des compétences entrepreneuriales et fondamentales, des financements et des opportunités de mise en réseau.

LES PARTENAIRES

Amandla Development / Belle and Co. Associates / Girls Mission SA / FEED / Ikamva Youth / Phillipi Village / Open Design Afrika / Oxfam SA / Smart Mobility Africa / Social Enterprise Academy / UCLEI – AfrifoodLinks Project / University of Limpopo / Workshop 17 Kloof

2 programmes de référence sont proposés par Oribi

PROGRAMME D'INCUBATION #FOODSYSTEM

Un programme d'incubation de 9 mois visant à libérer le potentiel des entrepreneur.se.s sociaux.les dans le développement et la pérennisation de solutions innovantes pour répondre aux problèmes de sécurité alimentaire et de chômage en Afrique du Sud à travers une approche systémique.

En 2022, nous avons atteint les objectifs suivants : **sélection et recrutement inclusifs** :

• #BridgingTheGaps Innovation Challenge :

Un programme au cours duquel 51 participant.e.s sont sélectionné.e.s pour participer à un défi de 6 semaines afin de mieux comprendre les écosystèmes alimentaires et comment renforcer leur innovation, cristalliser les fondements clés de leur entreprise et présenter des études de cas réussies au sein du réseau d'Oribi.

Résultats : 4 masterclass, 4 études de cas présentant des innovations alimentaires réussies, 4 modules d'apprentissage en ligne, 1 séance de coaching en ligne et un événement de sélection.

PHASE 1 : SPRINT D'IDÉATION « Faites-vous confiance »

21 entrepreneur.se.s sont soutenu.e.s dans un sprint d'idéation de 12 semaines pour définir leur proposition de valeur en vue de renforcer leur modèle d'entreprise et leur stratégie, adaptée au marché. Ils ont droit à des masterclass mensuelles animées par des experts de l'industrie alimentaire et des entrepreneur.se.s sociaux.les expérimenté.e.s. Ils participent également à des séances collectives de réflexion et d'apprentissage entre pairs pour relever leurs défis commerciaux, tout en ayant accès à un mentorat externe pour intégrer de nouveaux réseaux et élaborer de nouvelles stratégies. Parallèlement, Oribi les accompagne dans leur développement personnel en matière de leadership.

Résultats : 3 masterclass, 22 sessions individuelles, 3 modules d'apprentissage en ligne, 32% de nos entrepreneur.se.s ont été mis en relation avec d'autres entrepreneur.se.s du programme ou avec des partenaires de l'écosystème.

PHASE 2 : GO-TO-MARKET «Faites confiance à votre solution» (novembre et décembre uniquement)

18 entrepreneur.se.s sociaux.les ont été sélectionné.e.s pour renforcer leurs stratégies d'entrée sur le marché. Grâce à des masterclass axées sur le modèle financier et juridique, les entrepreneur.se.s ont été accompagné.e.s dans le perfectionnement de leur business plan, de leur marché et de leurs stratégies de prix, ainsi que dans la recherche de preuves pour construire le business plan. Ils ont également bénéficié d'une consultation juridique avec un expert, d'un soutien individuel avec des mentors et d'un coaching dispensé par Oribi.

Résultats : 3 masterclass, 1 session de feedback collectif, 3 modules d'apprentissage en ligne, 1 heure de mentorat avec un expert juridique, 13 sessions individuelles, 1 Changemakers Social Johannesburg, 1 Changemakers Social Cape Town.

OBJECTIFS DE DÉVELOPPEMENT DURABLE



Objectif 2
Faim zéro



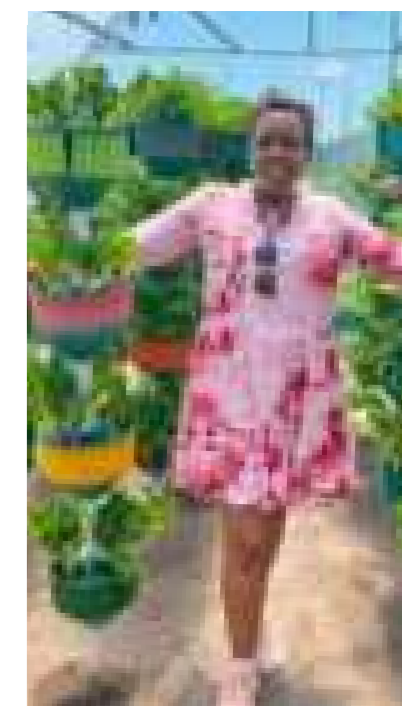
Objectif 8
Travail décent
et croissance
économique



Objectif 5
Égalité entre
les sexes



Objectif 17
Partenariat pour
la réalisation
des objectifs



51

entrepreneur.se.s sociaux.les soutenu.e.s pour renforcer leur adéquation problème-solution, dont 56,4% de femmes

3

anciens élèves ont bénéficié d'une subvention (80 000, 60 000 et 50 000 rands)

136

jeunes femmes vivant dans des townships ont appris à transformer leurs problématiques en idées d'entreprises sociales.

POUR ALLER PLUS LOIN :

#WomenSeries Part.1 :
100% de femmes

#BridgingTheGaps Innovation Challenge :
1,8% de non binaires et 56,4% de femmes

Programme d'incubation #FoodSystem :
43% de femmes

#GirlsInBusiness :
100% de femmes

#GIRLSINBUSINESS

Un programme d'éducation et d'innovation sociale permettant aux lycéennes de trouver et de mettre en œuvre des solutions innovantes répondant aux problèmes systémiques de leur communauté. Ce programme vise à lutter contre le chômage des jeunes et l'inégalité entre les sexes. Pour ce faire, nous sensibilisons les jeunes à l'économie sociale en tant que parcours professionnel par le biais de l'emploi ou de l'entrepreneuriat.

Statistiques du programme :

- **11** entretiens de recrutement menés,
- **2** bootcamps d'innovation
- **37** lycéennes ont participé à la phase 2 : Social Business Design Sprint
- **11** masterclass : défis pratiques et ateliers de mentorat ont été organisés (cohésion d'équipe, cartographie de la communauté, conception et objectif, création d'un prototype avec un budget nul, modèle d'entreprise sociale, pratique de la présentation).
- **22** sessions de coaching en groupe menées via Whatsapp
- **1** jour de pitch
- **2** projets innovants ont bénéficié d'une subvention pour lancer leur entreprise.

Activités de renforcement de l'écosystème

#WomenSeries - 20 femmes entrepreneuses sociales, de Johannesburg et du Cap, ont participé à une session de coaching de groupe pour identifier leurs obstacles personnels et structurels à l'accès au financement et développer un plan d'action personnel.

#FoodSystem Mapping - En partenariat avec FEED (Food, Equity, Equality and Democracy), une entreprise sociale de construction d'écosystèmes basée en Afrique du Sud, nous avons été sélectionnés comme finalistes de l'Université du Cap pour les conclusions de notre recherche «Youth and Food Equity» (jeunesse et équité alimentaire).

Lancement de la campagne de communication **#FoodSystem Heroes**.





Perspectives 2023

FIN DU PROGRAMME D'INCUBATION #FOODSYSTEM 2022

Nous prévoyons d'achever le programme d'incubation #FoodSystem 2022 Phase 2 et Phase 3 (préparation à l'investissement) et de distribuer les subventions.

LANCEMENT DE LA COHORTE 3 DE #GIRLSINBUSINESS

Nous allons lancer la Cohorte 3 de #GirlsInBusiness avec des éléments d'innovation supplémentaires :

- Introduire des ateliers collectifs entre pairs
- Programme pilote de micro-apprentissage sur l'égalité entre les hommes et les femmes
- Formation aux compétences numériques

LANCEMENT DU PROJET REACH

CONCEPTION D'UNE BOITE À OUTILS DE FORMATION

Concevoir une boîte à outils de formation entrepreneuriale pour les petit.e.s agriculteur.rice.s, en partenariat avec Oxfam SA.

La vision du **Programme Fair4ALL** repose sur l'idée que les chaînes de valeur sont réellement équitables pour tous, lorsque toutes les parties prenantes peuvent partager les bénéfices et les profits, lorsqu'elles distribuent le pouvoir et la richesse de manière plus équitable, lorsqu'elles n'externalisent pas les coûts, lorsqu'elles sont résilientes et durables d'un point de vue environnemental, et lorsqu'elles produisent des emplois et des revenus décents pour les communautés locales. Les petits producteurs ont subi un impact négatif sur leurs gains en raison de la pandémie de COVID-19, du changement climatique et de la guerre entre la Russie et l'Ukraine. Consciente de ces défis, OZA s'associera à Oribi pour fournir la formation et le soutien nécessaires aux petit.e.s exploitant.e.s sélectionné.e.s.

LANCEMENT DU PROJET AFRIFOODLINKS - EU HORIZON PROJECT

Nous avons été sélectionné comme **partenaire incubateur au Cap pour le projet AfrifoodLinks - EU Horizon Project.**

Transformer les environnements alimentaires urbains de l'Afrique en renforçant les liens entre les acteurs des systèmes alimentaires dans les villes du continent et de l'Europe.

AfriFOODlinks vise à s'attaquer aux fondements systémiques de l'insécurité alimentaire et de l'impact sur l'environnement, afin d'aboutir à une véritable transformation. Afrifoodlinks considère les infrastructures alimentaires urbaines comme l'élément clé pour améliorer la nutrition et réduire l'impact sur l'environnement dans les villes africaines. En effet, c'est dans ces espaces consacrés à l'alimentation que les habitant.e.s choisissent les produits qu'ils consomment et que se manifestent les priorités en matière de sécurité alimentaire que sont la disponibilité, le contrôle, la consommation et la préservation de l'alimentation. Afrifoodlinks propose d'influencer trois facteurs clés de la configuration, de la fonction et de la dynamique de l'environnement alimentaire. Il s'agit des investissements dans les infrastructures, des préférences sociales et culturelles et de l'innovation commerciale.

AfriFOODlinks vise à améliorer la sécurité alimentaire et nutritionnelle tout en produisant des résultats positifs pour le climat et l'environnement, et en renforçant la résilience socio-écologique dans plus de 65 villes :

- En encourageant les populations vers des régimes alimentaires sains et durables ;
- en transformant les environnements alimentaires urbains grâce à des expériences socio-techniques concrètes ;
- en promouvant une gouvernance multi-acteurs inclusive pour donner aux fonctionnaires, aux petites entreprises établies et informelles, aux communautés, aux jeunes et aux femmes les moyens de s'approprier leurs systèmes alimentaires et de les façonner ;
- et en accélérant la création d'entreprises agroalimentaires innovantes, dirigées par des femmes et des jeunes, afin de soutenir la création de valeur locale et la participation économique de toutes et tous.



Collaborer avec Oribi sur le programme #GirlsInBusiness fait partie des partenariats que nous entretenons, car il offre à nos apprenantes des compétences entrepreneuriales qui seront certainement importantes pour leur avenir, car ce pays est en demande d'entrepreneur.se.s compétent.e.s. Dès le départ, le programme crée un environnement compétitif et éducatif dans chacune des sessions auxquelles j'ai participé. Et le facteur qui distingue le programme des autres est l'alignement des valeurs des deux parties (IkamvaYouth et Oribi) et la volonté d'améliorer les compétences de notre communauté par le biais de l'éducation.

Aphiwe Madinga

Assistante coordinatrice de la branche Nyanga - Partenaire #GirlsInBusiness

Le programme m'a appris bien plus que le business, j'ai beaucoup appris sur le travail d'équipe car j'ai toujours travaillé seule et cela a été un défi, mais c'est incroyable d'apprendre les uns des autres et de trouver des gens qui peuvent vous aider à relever ces défis. Je n'ai plus peur de demander de l'aide.

Lisa Mangxola

Bright future leaders - Promotion #GirlsInBusiness

La mission de PULSE France

PULSE France a vocation à accélérer la transition écologique et sociale par l'entrepreneuriat, en accompagnant toutes celles et ceux qui souhaitent s'engager pour une société plus solidaire, plus inclusive et plus durable. Pour cela, PULSE France développe des programmes d'accompagnement à destination des porteur.se.s de projets à impact.

Afin d'enrichir ses offres d'accompagnement, PULSE France travaille à la fois sur une thématique de ses programmes, mais aussi sur une entrée par « public ». Pour cela, PULSE France pilote deux incubateurs à Montreuil et à Marseille.

PULSE France mène également des actions de sensibilisation à l'entrepreneuriat et accompagne des acteurs de l'insertion socio-professionnelle pour promouvoir les possibilités offertes par l'entrepreneuriat à impact pour leurs publics.

LES PARTENAIRES :

Adie / Empow'Her / Est Ensemble / Fonds social européen / Germinal / Google.org / Suez / The Wonders / Winside / French Impact

8

Nombre de programmes d'accompagnement (programmes courts inclus)

82

Nombre de projets accompagnés 59 en Ile-de-France (hors accompagnements courts) et 23 à Marseille)

252

Nombre d'entrepreneur.se.s accompagné.e.s (216 en Ile-de-France et 36 à Marseille)

72%

De femmes dans les programmes

Actions phares 2022

#LASAISONSOLIDAIRE

#LaSaisonSolidaire est un programme phare pour PULSE France. Ce parcours vise à accompagner des projets spécifiquement liés aux enjeux de solidarité (inclusion, inter-générationnel, éducation, etc...). Pour la promotion 2022, ce sont 12 projets qui ont été accompagnés dans leur développement pendant 6 mois. Pour nourrir ce programme d'accompagnement nous nous appuyons sur les compétences du Groupe SOS et nous avons pu bénéficier du soutien de la Fondation Ceetrus.

#LASAISONCIRCULAIRE

#LaSaisonCirculaire vise à accompagner des projets exclusivement liés à l'économie circulaire et à la transition écologique. Ce sont 12 structures qui ont été accompagnées en 2022 pendant 6 mois. L'objectif du programme est d'accélérer la transition écologique et économique en favorisant l'identification et le développement des projets agissant sur ses composantes : réduction des déchets, écoconception, consommation responsable, économie d'usage et de fonctionnalité, allongement de la durée de vie, recyclage, réemploi, etc.

Nous nous appuyons pour déployer ce programme d'expert.e.s de l'économie circulaire. Suez nous soutient en mobilisant ses collaborateur.rice.s pour l'animation d'ateliers collectifs et l'apport d'expertise spécifique en fonction des projets accompagnés. L'Ademe nous soutient dans la mise en lumière des entrepreneur.se.s et de leurs solutions.

#ELLESEMBLE EN ILE-DE-FRANCE ET À MARSEILLE

2022 était l'année du déploiement pour le programme #EllesEnsemble. Après 3 éditions en Seine-Saint-Denis, nous avons essaimé le dispositif à Marseille avec nos partenaires de Créatis. Ce sont donc 2 promotions d'entrepreneuses qui ont vu le jour et ont été accompagnées en 2022, en Seine-Saint-Denis et à Marseille. Plus d'une quarantaine de femmes ont bénéficié du programme et ont pu affiner et développer leur projet entrepreneurial.

#NOUVEAUCAP

#NouveauCap vise à accompagner les porteur.se.s de projet à impact, de plus de 45 ans en transition professionnelle. Le programme a été expérimenté en 2022 avec le soutien de Malakoff Humanis.

Nous avons pu accompagner 20 porteur.se.s de projets dans une première phase d'idéation de 3 mois, puis 3 entrepreneur.se.s dans une seconde phase d'incubation de 6 mois. Une expérience formidable qui a permis à ces porteur.se.s de projets d'envisager se lancer dans un projet entrepreneurial à impact dans leur deuxième partie de carrière.

LES ATELIERS DE SENSIBILISATION

L'année 2022 a été l'année de la structuration de nos engagements. En plaçant l'accessibilité au cœur de nos actions, nous avons ouvert l'ensemble de nos programmes à des profils d'entrepreneur.se.s qui en étaient jusque-là éloignés. Pour toucher encore davantage ces publics, nous avons lancé de nouvelles actions de sensibilisation. Tout au long de l'année, nous avons ainsi animé des ateliers de sensibilisation et d'idéation qui visaient à permettre aux femmes, aux personnes âgées de plus de 45 ans et aux demandeur.se.s d'emploi, de découvrir l'entrepreneuriat à impact et pourquoi pas à se lancer dans une aventure entrepreneuriale.

OBJECTIFS DE DÉVELOPPEMENT DURABLE



Objectif 5
Égalité entre les sexes



Objectif 8
Travail décent et croissance économique



Objectif 10
Réduction des inégalités



Objectif 13
Mesures relatives à la lutte contre les changements climatiques



Objectif 17
Partenariat pour la réalisation des objectifs

FRANCE

PULSE MONTREUIL

Perspectives 2023

LANCEMENT DE NOS 4 PROGRAMMES PHARES

En 2023, nous relançons nos 4 programmes phares, à savoir #LaSaisonSolidaire, #LaSaisonCirculaire, #EllesEnsemble et #NouveauCap au sein de nos 2 incubateurs, à Montreuil et Marseille. Chaque année, en lien avec notre pôle Innovation, nous faisons évoluer le contenu des programmes, tant sur le plan pédagogique que sur la richesse de l'écosystème qui entoure ces entrepreneur.se.s.

Cette professionnalisation de nos pratiques nous permettra en 2023 de continuer à diversifier nos modes d'intervention en développant nos prestations de services. Nous viendrons encore davantage en renforcement de compétences auprès d'opérateurs de l'accompagnement qui souhaitent enrichir leurs programmes avec l'expertise "impact" de PULSE France. Ces prestations nous permettent de collaborer avec des associations, des collectivités et des entreprises.

DÉVELOPPER NOS ACTION DE SENSIBILISATION

Nous allons également développer considérablement nos actions de sensibilisation pour permettre à toutes et tous de se lancer dans une aventure entrepreneuriale impactante.



S'INSCRIRE DANS L'ÉCOSYÈME ENTREPRENEURIAL

Enfin, nous continuerons à prendre toute notre place dans l'écosystème entrepreneurial français pour porter haut et fort les sujets de transition sociale et environnementale ainsi que d'accessibilité. De plus en plus de partenaires nous rejoignent pour porter ces ambitions.



#LASAISONSOLIDAIRE :

Grâce à l'accompagnement de PULSE, j'ai pu améliorer la structuration de mon projet et passer à un nouveau stade de développement !

J'ai également adoré la communauté soudée que l'on a créé au sein de la promo et qui m'a fait énormément de bien pendant ces 6 mois.

Inès Meyer | Fondatrice de Komunii, Promotion #LaSaisonSolidaire



INTERVIEW

#ELLESENSEMBLE



Il faut accepter d'être aidée. Ici, l'aide est bienveillante. Il y a un réseau qui te veut du bien.

Gülmez Serap | Co-fondatrice de STK Renaissance Architecture, Promotion 3 #EllesEnsemble



ÊTRE ENTREPRENEUSE, DIFFICULTÉS

Quand j'ai été diplômée en l'an 2000, le métier d'architecte étant en cours de féminisation car c'était plus vu comme un métier d'homme et, malgré le fait qu'à l'école il y avait autant de femmes que d'hommes finalement à la sortie des études je me suis rendue compte que c'était toujours une majorité d'hommes qui dominaient dans cette profession.

Je sais que j'ai eu des soucis dû au fait d'être femme mais également parce que j'étais architecte femme et immigrée.

Je sais que ça a été compliqué, tout le temps, notamment avec les banques tu sens que tu n'es pas suivie.

Ça a été compliqué, ça le reste encore mais j'ai décidé de ne pas m'en rappeler, pour aller de l'avant et ne pas rester enfermée dans ces difficultés.

Les portes fermées il y en a eu plein et jamais dans l'honnêteté.

Pas d'encouragement de la part de mon entourage. Ils pensaient bien faire, ils pensaient que j'allais me mettre en difficulté professionnellement mais aussi vis-à-vis de mes enfants et ça, ça m'a plus marqué que les portes fermées dans mon parcours d'entrepreneuse.

Quand j'ai commencé j'étais la seule femme entrepreneuse de mon entourage. Je pense qu'on préfère favoriser les hommes et que c'est au niveau du regard familial qu'on te reproche de favoriser ta carrière à ta famille.

La culpabilité je la subis déjà moi-même mais quand tu as l'entourage qui te le faire subir aussi c'est là que c'est difficile aussi.

ENTREPRENDRE EN SEINE-SAINT-DENIS

J'ai grandi dans le 93, à Bondy et j'habite désormais à Montreuil où je travaille également donc entreprendre dans le 93 c'était une évidence.

Pour moi le 93 c'est un territoire qui rassemble et qui me ressemble. Un territoire d'avenir, de jeunesse, décousu mais singulier, c'est un espace maillé de collages expérimentaux, de mouvement et de nature.

#ELLESENSEMBLE, QUE DIRAIS-TU À CELLES QUI HÉSITENT À REJOINDRE LE PROGRAMME ?

Il faut accepter d'être aidée. Ici, l'aide est bienveillante. Il y a un réseau qui te veut du bien. #EllesEnsemble t'aide à structurer, développer et faire évoluer ton projet.

Au départ je me sentais isolée dans mon rôle d'entrepreneuse et le fait d'avoir l'équipe PULSE et les autres entrepreneuses du programme autour de moi, ça m'a fait beaucoup de bien. En tant qu'entrepreneuse tu es toujours dans le combat pour développer ton projet, aller chercher des prospects, il y a toujours plein de choses à faire. Participer à #EllesEnsemble ça m'a permis d'avoir des temps de pauses nécessaires.

ACCEPTER DE L'AIDE EN ÉTANT FEMME

En tant que femme on nous demande d'être une femme parfaite, une maman parfaite, une salariée parfaite, on nous demande la perfection. Je pense qu'en tant que femme quand on demande de l'aide c'est comme si c'était un échec et c'est ce que les gens nous font ressentir.

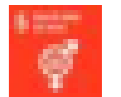
Mais moi j'accepte l'aide, j'accepte que l'on s'occupe de moi. J'accepte de me montrer vulnérable et au sein d'EllesEnsemble je me sens bien, je sais que vous n'attendez pas forcément quelque chose de nous et clairement j'ai vécu ce programme comme un cadeau pour moi en tant que femme, en tant qu'entrepreneuse.

Ce qui est bien aussi c'est qu'après le programme il y a un suivi, par exemple à la fin d'EllesEnsemble on m'a proposé du mentorat et c'est génial de se dire qu'EllesEnsemble ne se limite pas aux 6 mois.



#EllesEnsemble t'aide à structurer, développer et faire évoluer ton projet.

OBJECTIFS DE DÉVELOPPEMENT DURABLE



Objectif 5
Égalité entre les sexes



Objectif 8
Travail décent et croissance économique



Objectif 10
Réduction des inégalités



Objectif 13
Mesures relatives à la lutte contre les changements climatiques



Objectif 17
Partenariat pour la réalisation des objectifs

MAROC

BIDAYA

La mission de Bidaya

Porté par l'association Groupe SOS Maroc, Bidaya est un incubateur de projets à impact positif implanté à Casablanca depuis 2015. PULSE est partenaire de BIDAYDA dans le cadre du projet Afrique PULSE. Désormais actif dans tout le Maroc, via le déploiement de programmes d'accompagnement sur l'ensemble du territoire, Bidaya s'est donné pour mission de :

- Développer toute action permettant de lutter contre l'exclusion sociale sous toutes ses formes, notamment à travers des actions de formation ;
- Développer toute action permettant la création d'emploi, par l'accompagnement de projets entrepreneuriaux à impact ;
- Promouvoir l'entrepreneuriat social et plus généralement le secteur dans lequel elle évolue.

Les Partenaires :

AFD / Ambassade du royaume des Pays-Bas au Maroc / Expertise France / Fondation OCP / Fondation Heinrich-Böll / Institut Français / PNUD / Tamwilcom / Union Européenne

EN 2022, BIDAYA A :

Accompagné **53** entrepreneur.se.s, dont 45% de femmes

Financé **44** entrepreneur.se.s en 2022

Action phare 2022

PROGRAMME PNUD WOMEN GREEN'PRENEUR

En février 2022 à Casablanca, les entrepreneuses du programme ont participé au « Green village ».

Ce concept store leur a permis d'exposer leurs produits pour deux jours et de partir à la rencontre d'une nouvelle clientèle en proposant des alternatives green.

Le programme a été clôturé par une cérémonie rappelant les principales réalisations et célébrant les entrepreneuses accompagnées. Cette cérémonie a également été l'occasion de lancer un débat autour de l'importance du soutien à l'entrepreneuriat vert et féminin au Maroc.

CLÔTURE DU PROGRAMME AFRIQUE CRÉATIVE

Bidaya a participé à l'événement de clôture du programme Afrique Créative en novembre à Rabat en réalisant : les diagnostics de sortie avec l'ensemble des lauréat.e.s accompagné.e.s par le programme dans les différents pays d'intervention, deux ateliers avec les entrepreneur.se.s : atelier d'intelligence collective et préparation au pitch.



MAROC

BIDAYA

LANCEMENT DE LA CARAVANE ORANGE CORNERS À FÈS MEKNÈS

Pour la 3^{ème} édition du programme La Caravane Orange Corners, c'est au tour de la région de Fès Meknès.

L'événement de lancement en juin a été l'occasion de présenter le programme et les startups sélectionnées à l'écosystème local, dont la chambre de commerce, le secteur privé (CGEM), le monde associatif, et des acteurs de l'entrepreneuriat.

LE DEMO DAY DE LA CARAVANE ORANGE CORNERS À FÈS MEKNÈS

La Caravane Orange Corners organise à la fin des 6 mois d'accompagnement un gros évènement durant lequel **les entrepreneur.se.s pitchent leur projet et leurs réalisations auprès d'un jury composé d'expert.e.s.** Les partenaires du programme sont ensuite invités à la cérémonie de remise des prix, pour les 5 meilleurs projets.

PROGRAMME SAFIR

Bidaya a également été présente à la première rencontre régionale du programme Safir qui s'est déroulée à Beyrouth et qui a réuni les membres des écosystèmes entrepreneuriaux, universitaire et associatif des différents pays prenant part à ce programme. Rencontres, formations échanges de bonne pratiques et renforcement de compétences étaient au rendez-vous.

Perspectives 2023

OC AGADIR LANCEMENT

Lancement du programme la Caravane Orange Corners en partenariat avec l'Ambassade du Royaume des pays Bas dans la région Souss Massa. L'occasion de sélectionner et d'accompagner pendant une durée de 6 mois 15 nouveaux.elles entrepreneur.se.s.

LANCEMENT SAMIM

Bidaya est le partenaire au Maroc du Lab'ess dans le déploiement du projet SAMIM (AFD). Ce sera l'occasion pour Bidaya d'accompagner des organisations de la société civile en 2023.

GERES

Bidaya est le partenaire de Geres sur le projet FaranECO pour la sensibilisation et la formation de femmes dans des situations de vulnérabilité à la commercialisation de fours écologiques.

OBJECTIFS DE DÉVELOPPEMENT DURABLE



Objectif 5
Égalité entre les sexes



Objectif 8
Travail décent et croissance économique



Objectif 11
Villes et communautés durables



Objectif 12
Consommation et production responsables



“

J'ai beaucoup apprécié l'accompagnement de Bidaya, en particulier la qualité et la pertinence des experts et formateurs.

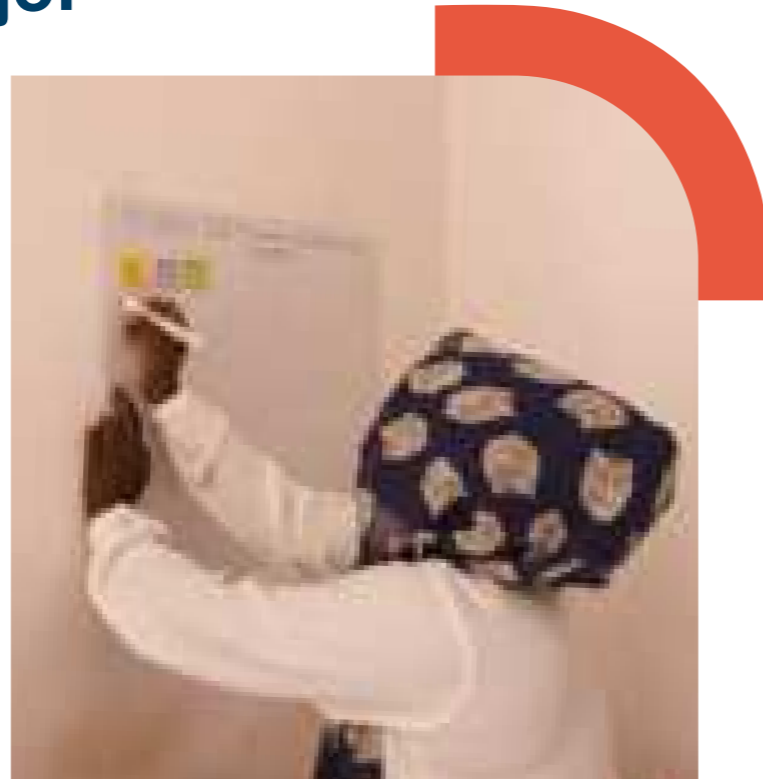
Fatima Ezzahra
El Harouni Alaoui - ATAR, Promotion 12 SAFIR



La mission de JógjĚf

Soutenu par la Délégation de l'Union Européenne au Sénégal, JógjĚf est un incubateur inclusif issu d'un partenariat entre Futur au Présent International, PULSE et l'Université virtuelle du Sénégal, visant à accueillir et à accompagner des jeunes porteur.se.s de projets à impact social et environnemental.

Situé en Casamance, dans les locaux de l'Espace Numérique Ouvert de l'UVS (devenue l'Université Numérique Cheikh Hamidou Kane) à Yamatogne (Ziguinchor), ce lieu a pour principaux objectifs d'orienter, de former et de mettre en réseau des entrepreneur.se.s de la région avec un programme alliant : sensibilisation, incubation et accompagnement au financement. Quel que soit leur parcours personnel, académique ou professionnel, les jeunes sont toutes et tous les bienvenu.e.s pour venir concrétiser leurs projets grâce à un accompagnement rapproché de l'incubateur JógjĚf !



Actions phares 2022

LES PARTENAIRES :

UE : L'Union Européenne est une union politico-économique de vingt-sept États européens qui délèguent ou transmettent par traité l'exercice de certaines compétences à des organes communautaires. Sa relation avec le Sénégal comprend à la fois un dialogue politique structuré, des relations commerciales fortes, un accord de pêche, et une coopération technique et financière en appui aux populations du pays.

FAP : Futur au présent est une association franco-sénégalaise qui construit des programmes de lutte contre la pauvreté et les inégalités.

UN-CHK : L'université Numérique Cheikh Hamidou Kane est une université publique à caractère numérique créée le 23 septembre 2013. Dans sa mission de service aux communautés, l'UN-CHK s'implique dans des programmes d'entrepreneuriat pour contribuer à l'insertion des jeunes et la création des entreprises.

Alliance Franco-sénégalaise de Ziguinchor : Les Alliances Françaises de Ziguinchor est une association de droit sénégalais à but non lucratif agissant comme une plate-forme dynamique d'échanges dans les domaines de l'éducation, des arts et de la culture.

Fondation Bank Of Afrika (BOA) : La Fondation BANK OF AFRICA, un réseau de 7 fondations œuvrant pour l'accès à l'Education et à la Santé en Afrique.

PARTICIPATION À LA SEMAINE MONDIALE DE L'ENTREPRENEURIAT EN NOVEMBRE 2022

L'équipe de JógjĚf a participé à la cérémonie d'ouverture de la semaine mondiale de l'entrepreneuriat organisée par la Délégation à l'Entrepreneuriat Rapide des Femmes et des Jeunes (DER), et la coopération allemande (GIZ). Ce fut l'occasion d'organiser le lancement de la troisième promotion de notre incubateur ainsi que la clôture de notre deuxième promotion. Nous avons également animé un panel avec notre partenaire Teranga Tech de l'Alliance Franco-sénégalaise de Ziguinchor.

ORGANISATION D'UN BOOTCAMP DE FORMATION À DESTINATION DES INCUBÉS DE LA 3^{ÈME} PROMOTION !

L'équipe de JógjĚf a organisé son bootcamp afin de lancer l'accompagnement de la troisième promotion de l'incubateur, à l'hôtel Elupaay. 13 incubé.e.s se sont réuni.e.s pendant deux jours pour pouvoir suivre leurs premières formations à l'entrepreneuriat et activités contribuant au leadership.

25

entrepreneur.se.s accompagnés.e.s

5

ont obtenu une subvention et ont été accompagnés.e.s dont 2 femmes

3

programmes d'accompagnement : un programme d'idéation, un programme d'incubation et un programme d'accompagnement au financement

24

projets accompagnés

3

programmes d'accompagnement

28%

de femmes dans les programmes

Perspectives 2023

TRANSITION DE PROGRAMMES

Pour le premier semestre, nous souhaitons clôturer de la meilleure des manières le programme **##JeImpact** financé par l'Union Européenne dont la cérémonie de clôture est prévue fin mai 2023. Nous démarrerons ensuite d'autres programmes d'accompagnement.

ÉLARGIR NOTRE RÉSEAU DE PARTENARIATS

L'incubateur **JógjĚf** souhaite consolider puis agrandir son réseau de partenaires au niveau régional et national. Cela passe par une plus grande notoriété de nos programmes d'accompagnement, ainsi que la mise en lien avec des partenaires opérationnels, dans les secteurs de l'entreprise, du sport, etc... et des partenaires financiers.

DIVERSIFIER LES CIBLES DE NOTRE PROGRAMME D'INCUBATION

Pour cela, nous avons différents axes de déploiement. Le programme d'accompagnement intégrera de plus en plus d'étudiants de l'Université Virtuelle du Sénégal. Mais nous souhaitons également accueillir plus de femmes parmi les porteurs de projet, ainsi que plus de personnes issues des territoires ruraux de Casamance.



Je suis très reconnaissante envers l'incubateur JógjĚf qui a accompagné mon projet portant sur la transformation des produits agroalimentaires. Votre accompagnement m'a permis de réaliser une étude de marché et d'apprendre à gérer les finances de mon entreprise. En plus, votre subvention a boosté mon entreprise. C'est rare d'avoir un incubateur dont le personnel est aussi dévoué, disponible et prêt à donner un coup de main à ses incubé.e.s.

Ndeye Marie Tamba - Bignona

Fondatrice de Yirwa Production, Promotion 2 #JeImpact

RAPPORT D'ACTIVITÉS 2022



Je remercie JógjĚf et ses partenaires pour m'avoir formé à l'entrepreneuriat durant la période d'incubation. Cela a eu un impact positif sur le développement de mon entreprise. Être accompagné par JógjĚf m'a permis de cerner mon projet et d'être plus opérationnel et professionnel dans mes démarches grâce notamment au dévouement des formateurs et formatrices. Ainsi, depuis la réception de la subvention, j'ai gagné beaucoup de marchés à Kolda dont un projet de formation de plus de 100 jeunes en énergies renouvelables avec la coopération allemande (GIZ).

Hamadou Sow - Kolda

Fondateur de Sunu Energie Solaire, Promotion 2 #JeImpact

OBJECTIFS DE DÉVELOPPEMENT DURABLE



Objectif 1
Pas de pauvreté



Objectif 2
Faim zéro



Objectif 3
Bonne santé et bien-être



Objectif 4
Éducation de qualité



Objectif 6
Eau propre et assainissement



Objectif 7
Rendre l'énergie propre et d'un coût abordable



Objectif 8
Travail décent et croissance économique



Objectif 12
Consommation et production responsables



Objectif 13
Mesures relatives à la lutte contre les changements climatiques



La mission du Lab'ess

Fondé en 2012 dans le sillage de la révolution du jasmin, le Laboratoire de l'Economie Sociale et Solidaire (Lab'ess) est une association tunisienne, actrice du secteur de l'ESS. Il s'est donné pour missions de sensibiliser, accompagner et financer celles et ceux qui entreprennent en faveur de l'intérêt général.

Pour y répondre, le Lab'ess mène différents projets et programmes innovants d'accompagnement et de sensibilisation auprès de public engagés en faveur d'un impact positif : associations, porteur.se.s de projets, entrepreneur.se.s sociaux. ales, étudiant.e.s, structures d'accompagnement, et universités.

Le Lab'ess soutient ainsi le mouvement associatif et appuie l'entrepreneuriat social en adéquation avec sa vision d'être au service des acteurs.rice.s du changement pour développer une économie plus solidaire, inclusive et durable. Le Lab'ess est l'un des incubateurs de PULSE.

LES PARTENAIRES :

Agence Française de Développement | Agence Universitaire de la Francophonie | Arab NGO Network for Development | Caisse des Dépôts et Consignations Tunisie | CFI Développement Médias | Commune de la Marsa | Expertise France | Fondation Heinrich Böll | Humanité et Inclusion | Institut Français | Institut Français de Tunisie | Investisseurs & Partenaires | Kandeel | NED | Ministère de l'Europe et des affaires étrangères | UBCI | Union Européenne | Université Américaine de Beyrouth | Pitchworthy-Bloom | PwC Tunisie

Actions phares 2022

SOUTENIR L'ENTREPRENEURIAT FÉMININ AU COEUR DES TERRITOIRES

Fort de son expérience auprès d'entrepreneur.se.s sociaux.ales dans la région de Tunis, le Lab'ess propose désormais le programme #Essentielles, un programme d'incubation 100% féminin pour accompagner et financer les femmes actrices du changement dans la région de Sfax, dans le cadre du projet FAST financé par l'Agence Française de développement et mise en œuvre par la Caisse des Dépôts et Consignations Tunisienne avec l'appui d'Expertise France.

ACCOMPAGNER LES ENTREPRENEUR.SE.S DE LA DIASPORA TUNISIENNE

En 2022, le Lab'ess a accompagné 23 entrepreneur.se.s issu.e.s de la diaspora tunisienne dans la mise en place et la pérennisation de leur projet positionné entre les deux rives de la Méditerranée grâce au programme MEET Africa financé par l'UE et l'AFD et mise en œuvre par Expertise France. Ce programme permet un accompagnement technique et financier ainsi qu'une mise en réseau aux entrepreneur.se.s issu.e.s de la diaspora africaine en Europe afin de contribuer au développement économique et à la création d'emploi dans les 6 pays partenaires.

SOUTENIR LES ACTEUR.RICE.S DU CHANGEMENT EN MÉDITERRANÉE

En 2022, le Lab'ess a poursuivi l'accompagnement de porteur.se.s de projets à impact dans le bassin sud méditerranéen aussi bien entrepreneur.se.s qu'organisations de la société civile.

A travers Safir, le Lab'ess œuvre avec 6 partenaires, pour créer et animer un réseau d'incubateurs dans la région MENA, renforcer leurs compétences organisationnelles en accompagnement des jeunes, à travers des ateliers de co-construction et de l'accompagnement spécifique individuel.

En 2022 le Lab'ess lance Samim, un projet multi-pays de soutien aux actrices et acteurs de la société civile œuvrant pour des villes et communautés plus durables, dans 4 pays du bassin sud méditerranéen. Le Lab'ess devient ainsi la première association du sud bénéficiant d'un financement direct de l'AFD.

10 ANS D'ACTION ET UNE STRATÉGIE POUR L'AVENIR

Alors que le Lab'ess fêtait à l'automne 2022 ses dix ans, il poursuit son évolution, avec une ligne claire et structurée. Tourné vers l'avenir, le Lab'ess se prépare à changer d'échelle en planifiant les tournants stratégiques des prochaines années, au travers de sa feuille de route 2023-2025, regroupés autour de 3 axes : renforcer notre proposition de valeur, développer l'impact sur notre territoire et renforcer sa présence en Méditerranée.

MESURER ET DÉMONTRER NOTRE IMPACT

Attentif à ses effets sur l'écosystème, le Lab'ess s'est lancé en 2022 dans une démarche de mesure d'impact. Grâce à une méthodologie renforcée, l'incubateur du Lab'ess a pu rédiger son premier rapport d'impact afin d'évaluer les effets du programme d'incubation. Plus globalement, une réflexion a été engagée pour étendre la mesure d'impact à l'ensemble des programmes et projets d'accompagnement des associations et des entrepreneur.se.s.

SOUTENIR LE FINANCEMENT DES ENTREPRENEUR.SE.S À IMPACT

Lancé en 2021, à l'initiative du Lab'ess et soutenu par Expertise France, le groupement des opérateurs du prêt d'honneur (GOPH) a permis de créer un espace de discussion autour de la qualité du dispositif et en même temps s'organiser collectivement afin de lever des fonds pour ce mode de financement alternatif.

En 2022, les membres ont réalisé un livret visant à homogénéiser les pratiques en présentant une méthodologie commune. Avec l'ambition de faire connaître le prêt d'honneur aussi bien auprès du grand public qu'aux acteur.rice.s spécialisé.e.s, le GOPH a pris part durant l'année à 3 événements autour du dispositif, dont notamment lors du forum 3Zéros Tunisie.

7

Incubateurs accompagnés

100%

Des incubé.e.s ont créé.e.s une entreprise en fin d'incubation

40%

De femmes accompagnées dans les programmes

24

Entrepreneur.se.s accompagné.e.s et formé.e.s

45

Organisations de la société civile accompagnées et formées

19

Projets entrepreneuriaux accompagnés

6

Programmes d'accompagnement

Perspectives 2023

COOPMED

En Tunisie, les porteur.se.s de projets à impact font face à des difficultés dans le pilotage de leur structure, en raison d'un manque d'accès à des formations et outils pour apprendre à diriger une entreprise de l'ESS.

En partenariat avec Faire ESS et la région Occitanie, le Lab'ess a lancé le projet COOPMED, afin de former un groupe d'experts tunisiens qui interviendra auprès d'une dizaine de dirigeant.e.s de l'ESS afin de les sensibiliser aux spécificités du pilotage d'une structure de l'économie sociale.

UNE INCUBATION AXÉE SUR LA TRANSITION ÉCOLOGIQUE

Dans un contexte de montée des menaces liées au changement climatique, le Lab'ess a pu observer une croissance exponentielle des projets d'entrepreneuriat à impact axés sur l'environnement. Afin de répondre à ce besoin grandissant dans l'écosystème, le Lab'ess souhaite se professionnaliser sur cette thématique en spécialisant son incubateur sur la thématique de la transition écologique pour des villes et régions péri-urbaines plus durables.

POUR SUIVRE NOTRE ACTION EN FAVEUR DES QUARTIERS

Après une expérience réussie à Tunis et dans la région de Gabès, la pépinière urbaine du Lab'ess s'implante dans la région de Béja. Avec Ness el Houma, le Lab'ess poursuit son implication pour l'amélioration des conditions de vie des quartiers, l'inclusion sociale et l'innovation dans la ville. Suite à un diagnostic participatif réalisé à l'automne 2022, 5 thématiques ont été identifiées : les espaces verts et de rencontre, les espaces de jeux et de loisirs pour enfants, les activités culturelles, les activités sportives et la gestion des déchets.

VERS UNE DIVERSIFICATION DU MODÈLE ÉCONOMIQUE

Afin d'accroître son impact et diversifier ses ressources, le Lab'ess prévoit de mettre en place une offre de prestation de service. Grâce à son expertise en tant que structure de référence de l'ESS en Tunisie, elle proposera un catalogue de formations payantes à destination des structures d'accompagnement locales et des OESS. Afin d'encourager l'engagement du secteur privé sur des thématiques durables, le Lab'ess souhaite structurer une offre d'accompagnement à la transition écologique.

DÉVELOPPEMENT D'UN CENTRE DE RESSOURCES

Afin de poursuivre ses missions de sensibilisation aux thématiques de l'économie sociale et solidaire et d'appui des acteurs, le Lab'ess souhaite structurer un centre de ressources accessibles à tous. Suite à la publication d'une série de guides, de livrets et de différents supports audio et vidéo, le Lab'ess souhaite avec ce centre mieux informer et outiller les porteur.se.s de projet et plus largement les acteurs intéressés par l'ESS. Cette démarche a pour ambition de sensibiliser plus de 15 000 personnes à l'horizon de 2025.

OBJECTIFS DE DÉVELOPPEMENT DURABLE



Objectif 5
Égalité entre les sexes



Objectif 10
Réduction des inégalités



Objectif 11
Villes et communautés durables



Objectif 12
Consommation et production responsables



Objectif 13
Mesures relatives à la lutte contre les changements climatiques



Objectif 17
Partenariat pour la réalisation des objectifs



Le soutien du Lab'ess a joué un rôle clé dans le développement de BIOHEAT. Accompagnement incontournable, cette aide m'a été indispensable tant au niveau financier, que pour la préparation à des concours, en soutien moral.

Yassine Khelifi
Fondateur de Bioheat - Promotion #8



Le Lab'ess se positionne aujourd'hui comme un acteur incontournable pour l'accompagnement des entrepreneur.se.s de l'ESS en Tunisie avec un accent mis sur l'innovation sociale et l'économie circulaire. Depuis 2020, le dispositif de financement offert par le Lab'ess s'est développé grâce à la mise en place d'un fonds de subventions d'amorçage et de prêts d'honneur, offrant ainsi un appui technique et financier aux porteur.se.s de projets à impact.

Clara Guilhem
Fondatrice Innov'i - EU4 Innovation Expertise France



RENFORCER LES ACTEURS LOCAUX

Pour une nouvelle génération d'entrepreneur.se.s dans les Balkans Occidentaux

La phase 1 du programme régional d'accompagnement à l'entrepreneuriat social dans les Balkans occidentaux, dénommé RISE (Regional Incubator for Social Entrepreneurs), piloté depuis 2019 par PULSE et mis en œuvre en partenariat avec le Regional Youth Cooperation Office (RYCO), l'Office Franco-Allemand pour la Jeunesse (OFAJ), l'Institut Français, le South East European Youth Network (SEEYN), **s'est clôturée en septembre 2022**. L'objectif général de ce projet était d'ouvrir de nouveaux espaces de réconciliation pour la jeunesse des Balkans occidentaux grâce à l'entrepreneuriat social.

LES PARTENAIRES :

Agence Française de Développement (AFD) / ARNO / Balkan Green Foundation / Office franco-allemand pour la Jeunesse (OFAJ) / IPC Tehnopolis / Nešto Više / the Regional Youth Cooperation Office (RYCO) / Smart Kolektiv / South East European Youth Network (SEEYN) / Yunus Social Business Balkans



Actions phares 2022

L'ÉVALUATION FINALE DE CETTE PREMIÈRE PHASE A PERMIS DE METTRE EN LUMIÈRE LES RÉSULTATS ATTEINTS :

- L'écosystème autour du projet dans l'ensemble des territoires visés s'est développé avec succès grâce aux actions notamment de sensibilisation et de communication réalisées par les six structures locales sélectionnées en 2019, à savoir **ARNO, Balkan Green Foundation, IEC Tehnopolis, Nešto Više, Smart Kolektiv et Yunus Social Business Balkans**. Ces six structures ont bénéficié du programme de montée en compétences mis en place par PULSE et ses partenaires (avec un total de près de 47h de formation octroyées).
- Ces actions ont permis d'assurer la qualité du programme d'accompagnement mis en place par ces structures à destination des entrepreneur.se.s. En effet, deux générations d'entrepreneur.se.s ont été accompagnée.s lors de promotions, appelées « **RISE Journeys** ». Au total, ce sont près de **282 jeunes** qui ont participé aux phases d'idéation (dont 58% de femmes et 70% des projets développés en dehors des capitales). Lors de la phase d'incubation, ce sont **24 projets qui ont été accompagnés** grâce à un programme combinant suivi individuel, formations collectives, activités de mobilité et de mise en réseau régionales, etc.

Enfin, le projet RISE a surtout permis de rendre l'entrepreneuriat social plus visible dans la région, grâce à de nombreuses actions de communication. Par exemple, une étude a été publiée sur l'écosystème entrepreneurial dans les Balkans occidentaux. Trois événements régionaux ont été organisés. **Un bootcamp régional a rassemblé 24 jeunes entrepreneur.se.s sociaux.ales en Bosnie-Herzégovine** pour suivre un programme de formations avancées sur l'apprentissage interculturel et l'entrepreneuriat social. **Deux forums régionaux ont eu lieu en Serbie puis en Albanie**, pour mettre en lumière les solutions accompagnées et encourager le dialogue entre les jeunes porteur.se. de projet et les décideur.se.s économiques de la région.

En guise d'illustration, le deuxième forum qui s'est tenu en septembre 2022 a réuni plus de 120 participant.e.s. Enfin, environ **566 personnes ont participé aux ateliers de design thinking** organisés par les structures locales au cours des 3 ans.

OBJECTIFS DE DÉVELOPPEMENT DURABLE



Objectif 8
Travail décent
et croissance
économique



Objectif 12
Consommation
et production
responsables



Objectif 16
Paix, justice
et institution
efficace



Objectif 17
Partenariat pour
la réalisation
des objectifs



Perspectives 2023

UNE DEUXIÈME PHASE POUR LE PROJET RISE

L'AFD, le RYCO et l'OFAJ ayant renouvelé leur soutien envers le projet RISE, une deuxième phase est prévue, avec quelques ajustements par rapport à l'architecture précédente.

PLUS D'IMPACT

Avec trois RISE Journeys et davantage de subventions octroyées aux entrepreneurs.

UNE GOUVERNANCE SIMPLIFIÉE :

Avec l'intégration des six structures locales comme partenaires à part entière du projet et une présidence tournante pour les comités programmatiques ; un accent plus important sur la communication, l'animation de la communauté RISE et le plaidoyer.

UN TRAVAIL PLUS MARQUÉ

Pour mieux hybrider les programmes de soutien à l'entrepreneuriat à impact, les formations interculturelles et les activités régionales prévues.



“

Favoriser les conditions propices au développement de l'économie sociale n'est pas un travail facile, mais c'est un travail très honorable.

Grâce à leur travail sans relâche sur les initiatives sociales, à leur désir de progresser et d'apprendre, ainsi qu'en élevant leurs compétences en matière d'entrepreneuriat social au niveau de professionnel, les jeunes gens exceptionnels de l'ensemble de la BM6 au cours de l'année 2022.

En outre, le développement de nouveaux liens durables et du travail d'équipe entre ces jeunes nous donne l'espoir que nous contribuons à renforcer la cohésion sociale pour une région prospère et pacifique des Balkans occidentaux.

Maja Kovacevic

Coordinatrice de projets PULSE Balkans

FOCUS SUR LE PROJET AFRIQUE PULSE



Projets et objectifs

Le Projet panafricain de renforcement des structures de l'Économie Sociale et Solidaire – Afrique PULSE s'inscrit dans la continuité du projet « Lab'ess Afrique » développé en 2017. Son objectif global est de contribuer au développement durable de l'entrepreneuriat social et des acteurs de l'Économie Sociale et Solidaire (ESS) pour répondre efficacement aux défis socio-économiques et environnementaux des pays africains, notamment du Maroc, de la Tunisie et de l'Afrique du Sud.

LES PARTENAIRES :

Financier : Agence Française de Développement

Techniques : Groupe SOS PULSE Tunisie (Lab'ess) | Groupe SOS MAROC (Bidaya) | Oribi Village

Ses objectifs spécifiques sont les suivants :

- Poursuivre le développement de l'entrepreneuriat social dans les trois pays du projet, en renforçant les structures d'accompagnement et en étoffant les programmes à destination des porteur.se.s de projets ;
- Consolider le positionnement des structures d'accompagnement comme des laboratoires d'innovation sociale, agissant sur de nouveaux territoires et auprès d'un public élargi et contribuant à l'animation de l'écosystème par une stratégie de plaidoyer et une communication valorisant les réussites ;
- Faciliter le changement d'échelle de chaque structure d'accompagnement, en contribuant à la consolidation du modèle économique de chacune d'elle et à la mise en place d'outils de mesure d'impact.

Actions phares de 2022

LA CONSOLIDATION DE LA MESURE D'IMPACT AFRIQUE PULSE

Lancée en 2021, la mission conduite par Learning Avenue visant à consolider la mesure de l'impact des activités d'accompagnement mises en œuvre par Bidaya, le Lab'ess et ORIBI s'est terminée au cours de l'année ; permettant la mise en place d'indicateurs d'impact communs aux trois incubateurs, et surtout, la prise en main d'outils de collecte, d'analyse et de valorisation de ces données.

LANCEMENT D'UN CHANTIER PLAIDOYER

Suite aux résultats de l'évaluation intermédiaire du projet, PULSE et ses partenaires ont également souhaité lancer un nouveau chantier autour du plaidoyer. L'objectif : capitaliser sur nos pratiques et retours d'expérience en matière d'accompagnement pour porter un message collectif en faveur d'un entrepreneuriat à impact plus accessible à toutes et tous. Ce plaidoyer a pris la forme d'une publication, disponible en français et en anglais, et présenté notamment à l'occasion du World Impact Summit à Bordeaux en décembre 2022.

OBJECTIFS DE
DÉVELOPPEMENT DURABLE



Objectif 17
Partenariat pour
la réalisation
des objectifs



Perspectives 2023

2023 marquera la fin du projet Afrique PULSE. Le semestre sera donc consacré à la préparation de la clôture du projet avec la tenue des dernières formations et ateliers de capitalisation, la conduite de l'évaluation externe finale, etc.



44

INTERVIEW

Quelles sont les lacunes de l'écosystème sud-africain de l'ESS ?

L'économie sociale et solidaire n'est pas un concept nouveau en Afrique du Sud. Nous avons des gens très motivés pour créer des entreprises qui génèrent une valeur sociale et environnementale positive. Cela est principalement dû à une structure économique qui a été intrinsèquement déséquilibrée pendant des décennies. Cependant, l'activité au sein de l'économie est autonome mais fragile. Nous avons plus de 200 000 acteurs qui ne sont pas suffisamment soutenus par un appui et des réseaux entrepreneuriaux axés sur les résultats, par un accès au financement adapté à leur modèle d'entreprise et par un cadre politique intégré. Ainsi, l'écosystème reflète l'économie de marché, où quelques grands acteurs peuvent se maintenir, se développer et passer à l'échelle supérieure ; et il existe un système fragmenté de petits acteurs qui luttent pour maintenir et développer leurs entreprises. La lacune la plus flagrante est l'absence d'efforts coordonnés pour mener une action stratégique afin de permettre à un secteur qui a un potentiel de rendement élevé pour les personnes, les lieux, la planète et l'économie de se développer.

Comment la spécialisation d'Oribi dans l'économie et la sécurité alimentaire apporte-t-elle de la valeur à l'écosystème déjà dense de l'ESS en Afrique du Sud ?

Chez Oribi, nous avons rapidement réalisé que les changements sociaux, économiques et environnementaux sont étroitement liés et interdépendants. Bien que l'écosystème de l'ESS soit «dense», les problèmes de l'Afrique du Sud sont complexes. Par conséquent, même lorsque nous parlons des ODD, il ne s'agit pas d'objectifs distincts, mais d'une représentation de la dynamique des relations complexes dans le contexte sud-africain. Au départ, nous avons déployé des programmes génériques. Cependant, en travaillant plus étroitement avec les entrepreneur.se.s à impact, nous avons réalisé à quel point l'écosystème peut être difficile et fragmenté. Le paysage de la collecte de fonds est surchargé, ce qui a un impact sur la durabilité des entreprises d'impact. Nous avons découvert un manque de soutien pour aider les gens à développer des modèles d'entreprises financièrement prospères et un impact plus important. Par conséquent, après avoir mené des enquêtes plus approfondies avec d'autres parties prenantes, nous avons décidé d'adopter une approche plus systémique pour développer l'entrepreneuriat à impact dans l'ESS.

La sécurité alimentaire est une question urgente en Afrique du Sud, et le travail d'Oribi répond directement à ce besoin en promouvant des systèmes alimentaires durables et en incorporant de nouveaux acteurs dans un système qui est fortement corporatisé, industrialisé, et qui limite les économies des townships, les femmes et les jeunes vivant dans les zones rurales et les townships. Ces caractéristiques du système alimentaire actuel sont autant de signaux d'alarme dans le contexte du changement climatique. Par conséquent, nous avons estimé qu'il était essentiel de déployer des efforts stratégiques pour relier les parties prenantes et permettre aux entrepreneur.se.s à impact d'être des agents de changement dans le système. D'autant plus que ce secteur est très prometteur en termes de création d'emplois, de réduction de la pauvreté et de résolution d'un problème social crucial : la sécurité alimentaire.

Qu'est-ce qui vous a poussé à créer un programme destiné aux lycéennes des townships ?

Oribi a toujours eu le privilège de travailler avec des femmes entrepreneurs, peut-être parce que l'ESS attire davantage de femmes en tant qu'acteurs. Cependant, nous avons remarqué que, bien qu'elles prospèrent dans les programmes d'incubation d'Oribi, leur capacité à déterminer elles-mêmes leur parcours était limitée dans le système économique général, et qu'il était difficile de briser les croyances autolimitatives dues à la persistance des stéréotypes de genre. Les femmes vivant dans les zones rurales et les townships sont déjà limitées par des infrastructures médiocres et une éducation de mauvaise qualité, et sont donc confrontées au triple fardeau de l'inégalité, de la pauvreté et du chômage. En Afrique du Sud, les femmes et les filles, en tant que groupe appartenant à des sexes marginalisés, sont défavorisées sur le marché du travail, dans l'entrepreneuriat et dans l'éducation, en particulier pour celles qui vivent dans les zones rurales et les townships. Nous constatons une augmentation des investissements et de la reconnaissance des femmes entrepreneurs, mais il existe peu de programmes destinés à les aider à se développer lorsqu'elles sont encore jeunes. Les femmes se lancent souvent dans l'entrepreneuriat comme une option de carrière envisageable en cours de route. En outre, si l'on investit dans l'émancipation des filles, les ressources sont principalement destinées à la santé publique, ce qui est une bonne chose, mais moins à l'émancipation économique des filles. Il était donc important pour nous de développer des programmes et des initiatives qui sensibilisent les jeunes filles à l'égalité des sexes et à l'exploration d'une carrière dans l'ESS ou l'innovation sociale dès le départ. De nouvelles innovations et inventions sont nécessaires pour permettre le progrès de la société - elles doivent également être développées par des employé.e.s et des entrepreneur.se.s, à partir de et pour les personnes et les lieux qui en ont le plus besoin. L'intégration des filles et des femmes est essentielle pour créer des sociétés plus équitables. Lorsque les innovateur.rice.s sont plus diversifié.e.s, davantage d'expériences et de perspectives peuvent être prises en compte dans la conception des produits, services et technologies adéquats.

Quel est l'intérêt de faire partie d'une organisation internationale comme PULSE ?

ORIBI gagne beaucoup à faire partie des incubateurs de PULSE. Faire partie d'une organisation qui déploie des initiatives d'entrepreneuriat d'impact à travers le monde signifie que nous faisons partie d'une mission crédible. C'est un bon exemple de pollinisation croisée Nord/Sud des connaissances, des ressources et des réseaux. Bien que situés dans différentes parties du monde, nos pays sont confrontés à des problèmes similaires, et nous avons donc accès à l'apprentissage par les pairs et à l'échange de bonnes pratiques et de pratiques innovantes. Nous sommes également en mesure de faire entendre la voix, l'expertise et les expériences du Sud dans le domaine du développement international. De même, nous sommes relativement jeunes, et PULSE a une grande expérience en tant que collectif. Cela signifie que nous avons accès à des processus et à des outils rigoureux qui nous permettent de gérer efficacement nos parties prenantes. Oribi peut accéder à des compétences essentielles, souvent trop coûteuses pour nous, afin de combler des lacunes telles que la collecte de fonds, la communication et le soutien au suivi et à l'évaluation. Cela a permis à Oribi de se développer, de répondre aux besoins locaux et de devenir durable en tant qu'entité locale de manière équilibrée.

Nthakoana Maema

Responsable de l'incubateur - ORIBI



La mission de SAFIR

Safir est un programme en faveur de la réalisation des Objectifs de Développement Durable (ODD) et de l'inclusion économique de la jeunesse dans 9 pays d'Afrique du Nord et du Moyen-Orient. Soutenu par l'Union Européenne, il vise à créer un environnement propice à l'engagement citoyen des jeunes et à favoriser le développement de projets à impact social, culturel et environnemental.

Mis en œuvre par un consortium de 6 partenaires dont le Lab'ess, le projet Safir vise à contribuer à l'inclusion politique, sociale et économique des jeunes de la région à travers la promotion de l'entrepreneuriat à impact social, culturel et environnemental, afin de :

- Renforcer leur participation à une société inclusive et leur résilience face aux enjeux régionaux et nationaux (notamment la tentation de l'extrémisme violent) ;
- Mettre à l'agenda politique la réalisation des ODD liés à la jeunesse (emploi et éducation).

De ce fait et en collaboration avec Pitchworthy-Bloom, le Lab'ess a pour mission de créer et animer un réseau d'incubateurs dans la région concernée par le projet Safir, renforcer leurs compétences organisationnelles et en accompagnement des jeunes, à travers des ateliers de co-construction et de l'accompagnement spécifique individuel.

Ainsi, les jeunes (notamment marginalisé.e.s) pourront profiter de l'accompagnement de ces incubateurs, bénéficier d'un soutien financier et participer à des actions concrètes et innovantes pour une citoyenneté active.

LES PARTENAIRES :

Financiers : Union Européenne

Techniques : Agence Universitaire de la Francophonie / Arab NGO Network for Development / Bloom (Pitchworthy) / CFI Développement Médias / Institut Français / Lab'ess

Incubateurs : ACSE (Algérie) / Al Badil (Tunisie) / Bidaya (Maroc) / Icealex (Egypte) / Jordan Youth Innovation Forum (Jordanie) / UCASTI (Palestine) / USEK-ACIE (Liban).

Actions phares 2022

FINANCEMENT DES JEUNES ENTREPRENEUR.S ET MISE EN OEUVRE D'UN PROGRAMME D'ACCÉLÉRATION

Suite au programme d'incubation, 41 jeunes porteur.se.s de projets à impact, parmi les cohortes d'entrepreneur.se.s accompagné.e.s, ont obtenu un financement sous forme de subventions allant de 5 000 à 25 000 euros par projet. Et de ce fait, ils ont intégré le programme d'accélération d'une durée de six mois et mis en œuvre conjointement par les SAEI (Structures d'Accompagnement à l'Entrepreneuriat Innovant) du réseau Safir (accompagnement technique plus avancé qu'en phase d'incubation).

VISITE DE TERRAIN ACSE

Le Lab'ess est allé à la rencontre des équipes d'ACSE (Algerian Center for Social Entrepreneurship), l'incubateur Safir en Algérie. Cette visite était l'occasion de rencontrer également les partenaires du projet dans le pays, et surtout d'échanger avec les jeunes entrepreneur.se.s Safir accompagné.e.s par ACSE, notamment sur les challenges qu'ils rencontrent et les perspectives de croissance de leurs projets.

INTÉGRATION DE 9 UNIVERSITÉS DANS LE RÉSEAU SAFIR

Une seconde cohorte d'universités a rejoint le réseau et a été mise en relation avec les SAEI. L'objectif de cette mise en réseau est de faire bénéficier les universités de l'expertise des SAEI en matière d'accompagnement d'entrepreneur.se.s afin de créer ou consolider des espaces d'innovation au sein de leurs établissements.

PARTICIPATION À LA RENCONTRE RÉGIONALE DU RÉSEAU SAFIR, AU LIBAN

Organisée en septembre à Beyrouth, cette rencontre a réuni l'ensemble des structures intermédiaires du réseau (SAEI, OSC et universités) pour renforcer la dynamique régionale et favoriser le transfert d'expertise entre les structures. Un programme sur trois journées, animé par des temps de réseautage entre structures, des discussions en plénière ainsi que des ateliers de réflexion.

LANCEMENT DE L'APPEL À CANDIDATURES POUR LA SECONDE ÉDITION DES ATELIERS DE SENSIBILISATION SAFIR

Plus de 200 jeunes ont été sélectionné.e.s pour participer aux ateliers locaux de sensibilisation aux objectifs de développement durable et d'initiation à l'ESS. Ces ateliers seront animés par les incubateurs du réseau Safir entre février et mars 2023, dans les différents pays du projet.

OBJECTIFS DE DÉVELOPPEMENT DURABLE



Objectif 8
Travail décent
et croissance
économique



Objectif 10
Réduction des
inégalités



Objectif 17
Partenariat pour
la réalisation
des objectifs



Perspectives 2023

ORGANISATION D'UNE RENCONTRE RÉGIONALE À TUNIS

Le Lab'ess organisera un séminaire de trois jours à Tunis dédié aux SAEI. Différents formats seront prévus : ateliers de travail, rencontre avec l'écosystème Safir en Tunisie, découverte des jeunes entrepreneur.se.s en accélération. L'objectif sera de favoriser la dynamique régionale et de renforcer les collaborations entre les SAEI et leurs jeunes.

PRODUCTION D'UN RÉFÉRENTIEL DE QUALITÉ

Le Lab'ess, en coordination avec Bloom (Pitchworthy), aura pour mission de produire un document de référence pour les structures d'accompagnement dans la région. Sous la forme d'un guide régional d'accompagnement à l'entrepreneuriat social innovant, il sera pensé et co-construit avec les SAEI, afin de capitaliser sur leur expérience Safir et ouvrir l'horizon vers de potentielles suites au projet.

VISITE DE TERRAIN BIDAYA

Après la visite auprès d'ACSE en Algérie en 2022, le Lab'ess réalisera une visite de terrain auprès de Bidaya, l'incubateur Safir au Maroc. Cette visite sera l'occasion pour le Lab'ess de découvrir sur le terrain les projets des jeunes financé.e.s par Safir, de rencontrer les équipes de l'incubateur et de présenter les réalisations et impact de Safir aux partenaires du projet situés au Maroc.

ÉVÈNEMENT CONNECT

Une organisation de la société civile sera sélectionnée à l'issue d'un appel à candidatures afin d'organiser un événement régional pour le réseau des SAEI et des jeunes entrepreneur.se.s sociaux.ales Safir issus des 7 pays où les activités d'incubation et d'accélération sont mises en œuvre. Cet événement aura pour objectif de favoriser les échanges au vu de développer de nouvelles opportunités et de renforcer la dynamique régionale.

ÉVÈNEMENT DE CLÔTURE EN FRANCE

Un événement final viendra marquer la clôture du projet Safir et aura lieu à Paris, au cours du 2^{ème} semestre. Cet important événement réunira le réseau Safir dans son intégralité, partenaires et bénéficiaires, mobilisant ainsi plus de 150 participant.e.s venant des différents pays du projet en plus du grand public.

La mission de SAMIM

C'est dans la philosophie d'une nécessité d'accompagner la société civile et la jeunesse des États de la rive sud de la Méditerranée, initiée par le Forum des Mondes Méditerranéens (FMM) en février 2022, qu'est né le projet Samim, pour un avenir durable.

Il est né de la continuité d'une première phase pilote, Salam, Imaginer et construire la Méditerranée de demain, soutenue par le Ministère de l'Europe et des affaires étrangères (MEAE), menée en 2021 et 2022. Samim qui signifie en arabe « au cœur » entend renforcer la structuration de la société civile dans la réponse aux enjeux de développement durable des villes par le lancement d'un réseau de structures d'accompagnement dans la région et l'amélioration des capacités des jeunes à mener des projets territoriaux durables et innovants.

Il s'agit d'une première phase de trois ans qui a démarré en juin 2022 et qui intervient dans quatre pays : la Mauritanie, le Maroc, la Tunisie et la Jordanie.

D'un budget total de 3 330 063 d'euros, le projet est financé à 90% par l'Agence française de développement (AFD) et mis en œuvre par le Lab'ess en partenariat avec PULSE (France) et quatre structures d'accompagnement : Ecodev en Mauritanie, Bidaya au Maroc, TCSE en Tunisie et JYIF en Jordanie.

Le Lab'ess a l'honneur d'être la première OSC (Organisation de la Société Civile) de droit local bénéficiant d'un financement direct dans le cadre du dispositif Initiatives-OSC de l'AFD.

LES PARTENAIRES :

Leader : Lab'ess

Financier : AFD

Opérationnels : PULSE, Ecodev en Mauritanie, Bidaya au Maroc, TCSE en Tunisie et JYIF en Jordanie

Actions phares 2022

CRÉATION D'UN RÉSEAU DE STRUCTURES D'ACCOMPAGNEMENT RÉGIONAL DANS LES 4 PAYS D'INTERVENTION

4 structures d'accompagnement partenaires ont été identifiées suite à un processus de sélection ouvert et compétitif et à deux missions d'identification en Mauritanie et en Jordanie.

ORGANISATION DE LA PREMIÈRE RENCONTRE RÉGIONALE À TUNIS

La première rencontre régionale s'est tenue à Tunis et a permis de regrouper des représentant.e.s des organisations partenaires : Ecodev, Bidaya, TCSE, JYIF et PULSE et des représentant.e.s du bureau de l'AFD à Tunis. Au cours des deux premiers jours, des ateliers de renforcement de capacités et sessions sur la prise en main d'outils de cadrage ont eu lieu ainsi qu'un atelier animé par Batik International sur l'intégration du genre dans les projets de développement.

MISE EN PLACE D'UN PROCESSUS INCLUSIF DE PRÉSÉLECTION DES OSC LOCALES

Des sessions de travail cadrant les thématiques et critères de sélection des projets pour des villes et communautés plus durables ont été conduites en amont et durant la rencontre régionale à Tunis. Ces exercices ont permis de cadrer le contenu de la fiche d'information et du formulaire d'information en prévision de l'appel à projet ouvert en janvier 2023.

OBJECTIFS DE DÉVELOPPEMENT DURABLE



Objectif 11
Villes et communautés durables



Objectif 12
Consommation et production responsables

Perspectives 2023

PREMIER APPEL À PROJETS POUR DES VILLES ET COMMUNAUTÉS DURABLES

Cet appel à projets s'adresse à la jeune société civile désireuse de mettre en place des projets répondant aux différents défis que les villes doivent relever pour être plus accessibles, vivantes, vivables et résilientes face aux changements climatiques. Les projets recherchés devront répondre aux enjeux suivants : gestion des déchets, économie circulaire, mobilité durable, consommation responsable, eco-urbanisme, agriculture urbaine au sens large, alimentation durable, tourisme durable, habitat et transition énergétique et innovations sociales et citoyennes.

SÉLECTION DES 5 À 6 PROJETS PAR PAYS, 1ÈRE COHORTE SAMIM

Pour chaque pays, 18 projets préselectionnés participeront à un bootcamp pour se former aux techniques de montage de projet et affiner la proposition de valeur du projet. Ceux-ci seront par la suite invités à soumettre un dossier de candidature complet qui sera étudié par un comité de sélection local pour retenir 5 à 6 projets portés par des OSC locales.

DÉMARRAGE DU PROGRAMME D'ACCOMPAGNEMENT FINANCIER ET TECHNIQUE

A l'issue de cet appel, 20 à 24 initiatives innovantes à Nouakchott, Casablanca, Tunis et Amman bénéficieront d'un soutien financier de 30 000 € à 40 000 € et d'un accompagnement technique visant au renforcement structurel des OSC et l'appui dans le pilotage des initiatives.

ANIMATION DU RÉSEAU RÉGIONAL SAMIM

Les membres du réseau auront accès à une plateforme d'échange avec des pairs œuvrant pour des villes et communautés plus durables dans la région. Le second objectif du réseau sera aussi de faciliter un dialogue et des actions de sensibilisation sur les sous-thématiques de la promotion de villes et communautés durables.

“

L'équipe Samim, dont je fais partie, s'est démontré capable de lancer un projet de 3,3 millions d'euros dans 4 pays, qui est également la première expérience du Lab'ess en tant que chef de fil de projet régional. La rencontre de nos partenaires en Mauritanie, Maroc, Tunisie et Jordanie m'a appris beaucoup sur les façons de faire dans d'autres pays ayant des contextes différents mais des contraintes parfois similaires.

Selima Mechkene

Chargée d'accompagnement, Lab'ess

“

J'ai commencé à travailler sur le programme SalaM, où j'ai pu voir l'envie des OSC de faire partie du changement au niveau de leur pays/localités et leur contribution dans le changement de mentalité de leur public cible. Samim va nous permettre de toucher plus d'organisations, en leur donnant accès à nos outils de travail, leur permettant ainsi de grimper des échelons et de multiplier leur impact.

Raouf Ben Hadj Khalifa

Chargé d'accompagnement, Lab'ess

“

Malgré un accompagnement à distance [dû aux difficultés d'accès au site, à Sagné], la dimension humaine a bien été présente tout au long du projet. C'est l'une des choses importantes que je retiens du projet SalaM et qui a contribué au succès de notre initiative.

Nogbou Hamidou Aka (Mauritanie)

Fondateur de AMEEAS, SalaM



FOCUS SUR MEET AFRICA

Nos incubateurs collaborent afin de soutenir l'émergence de l'entrepreneuriat de la diaspora entre l'Europe et l'Afrique

Projets et objectifs

Coordonné par Expertise France et financé par l'Union Européenne et l'Agence Française de Développement, le programme MEET Africa 2 (Mobilisation Européenne pour l'entrepreneuriat en Afrique) a pour ambition de **soutenir et d'accompagner des projets inspirants portés par des acteurs de la diaspora africaine.**

MEET Africa 2 succède à Meet Africa 1 mis en œuvre de juin 2016 à octobre 2018, et qui avait permis d'accompagner 80 entrepreneur.se.s de 6 pays africains (Algérie, Tunisie, Maroc, Cameroun, Sénégal, Mali).

Démarré en 2020 et construit autour des réussites de cette phase pilote, l'objectif de MEET Africa 2 est de favoriser **la création d'entreprises et d'emplois en Afrique** par la mobilisation des talents et des ressources de la diaspora vivant en Europe et/ou nouvellement réinstallés sur le continent africain.

Il répond à deux objectifs spécifiques :

- Renforcer les compétences et l'écosystème des acteurs d'appui à l'entrepreneuriat ;
- Renforcer les compétences des entrepreneur.se.s de la diaspora et leurs fonds propres.

En tant que partenaires opérateurs du projet, **PULSE France** et le **Lab'ess** mutualisent leur expertise depuis septembre 2022 afin de proposer un programme de co-incubation 100% en ligne pendant 12 mois à 13 entrepreneuses et entrepreneurs de la diaspora tunisienne. Ce programme opéré de part et d'autre de la Méditerranée réunit expertises et réseaux français et tunisiens.

LES PARTENAIRES :

Financier : Expertise France

Techniques : Le Lab'ess / PULSE



Actions phares de 2022

SÉLECTION DES LAURÉAT.E.S MEET AFRICA 2

95 candidatures ont été reçues. Un comité de pré-sélection a sélectionné 20 potentiel.le.s lauréat.e.s invité.e.s à se présenter devant un comité de Sélection. 13 porteur.se.s de projets ont ensuite été sélectionné.e.s par le jury.

CO-RÉALISATION DE DIAGNOSTICS INDIVIDUELS

Un diagnostic individuel de chaque lauréat.e a été co-mené par les équipes de PULSE France et du Lab'ess afin d'évaluer leurs besoins et d'affiner la trame d'accompagnement.

CONCEPTION ET DÉPLOIEMENT D'UN PROGRAMME SUR-MESURE DE CO-INCUBATION DES LAURÉAT.E.S

Depuis septembre 2022 et jusqu'à juin 2023, les lauréat.e.s bénéficient d'un programme complet composé de services sur-mesure : ateliers de formation et d'inspiration, ateliers de co-développement, accompagnement personnalisé, mise en réseau et appui à la visibilité.

Perspectives 2023

POURSUITE DU PROGRAMME DE CO-INCUBATION

En 2023, PULSE France et Lab'ess poursuivront le déploiement du programme d'accompagnement, en s'appuyant sur l'apport d'expertises toujours plus spécifiques et adaptées aux besoins des lauréat.e.s.

RÉALISATION D' ACTIONS DE MISE EN RÉSEAU ET DE VISIBILITÉ

PULSE France et le Lab'ess renforceront à partir de février 2023 leurs activités de mise en réseau des lauréat.e.s avec les acteurs de l'écosystème tunisien ainsi que les structure/personnes clés pour le développement de leurs projets. Par ailleurs, ils capitaliseront sur leur large communauté pour donner de la visibilité aux projets des lauréat.e.s, par le biais d'une campagne de valorisation.

ORGANISATION DE L'ÉVÉNEMENT DE CLÔTURE

En juin 2023, PULSE France et le Lab'ess organiseront un événement de clôture du programme réunissant des investisseur.se.s et partenaires potentiels. Cet événement aura lieu en présentiel à Tunis afin de favoriser l'esprit de communauté Meet Africa.

RÉALISATION DE DIAGNOSTICS DE SORTIE

À la clôture du programme, les incubateurs partenaires coréaliseront un diagnostic de sortie afin de cerner les besoins post-incubation et de recenser les retours des lauréat.e.s sur le déroulement de l'accompagnement. Les résultats serviront à alimenter de potentielles propositions d'axes d'amélioration.

OBJECTIFS DE DÉVELOPPEMENT DURABLE



Objectif 8
Travail décent
et croissance
économique



Objectif 10
Réduction des
inégalités



Objectif 17
Partenariat pour
la réalisation
des objectifs



INNOVER AU SERVICE DE L'ENTREPRENEURIAT À IMPACT

Projet et objectifs

Le projet ACT!, soutenu par Google.org, vise à démocratiser et massifier l'entrepreneuriat à impact en créant de nouvelles pistes de collaboration et de mises en action entre les opérateurs de l'accompagnement à l'entrepreneuriat et les acteurs de l'insertion socio-professionnelle.

Ce projet lancé en début d'année 2022 a 4 objectifs :

- Travailler sur le sourcing et l'identification de nouvelles entreprises porteuses de projets
- Travailler sur la sécurisation du parcours des bénéficiaires et la chaîne de valeur de leur accompagnement pour un impact systémique
- Travailler les éléments de communication pour toucher des cibles plus diversifiées (hors écosystème de l'entrepreneuriat « à impact » par exemple)
- Proposer une adaptation pédagogique des programmes (identification de briques complémentaires, réorganisation éventuelle de certaines trames pédagogiques)

INTERVIEW PARTENAIRES



Ce que j'attends du projet ACT! c'est la possibilité de faire travailler les acteurs ensemble pour mieux répondre aux besoins des bénéficiaires et par la suite d'avoir des outils collectifs co-construits, d'intérêt général si je puis dire, qui peuvent être utilisés pour disséminer ou essayer les pratiques.

Ibrahima DIAKHATE

Chargé d'accompagnement à l'entrepreneuriat, GRDR

Actions phares 2022

Après un premier temps de diagnostic, nous avons réuni un consortium d'acteurs de l'accompagnement à l'entrepreneuriat à impact et de l'insertion socioprofessionnelle afin de comprendre l'existant et faire émerger des pistes de leviers d'actions et d'améliorations concrètes à expérimenter.

La première phase du projet avait donc pour objectif de constituer et d'animer des groupes de travail, constitués de partenaires engagés.e.s qui se sont attachés.e.s pendant 7 à 10 mois à co-construire et réfléchir ensemble à la mise en place de recommandations afin de sécuriser la fluidité du parcours d'accompagnement des futurs.e.s porteurs.e.s de projet. Ces recommandations se sont formalisées sous la forme de kits méthodologiques afin d'outiller les acteurs respectifs, d'appréhender des publics plus éloignés de l'emploi et d'adapter les programmes de formation.

Fin 2022, nous avons expérimenté les outils co-développés, selon un processus formalisé en plusieurs étapes :

- La structuration d'un collectif d'une quinzaine d'acteurs.rice.s engagé.e.s sur l'accessibilité à l'entrepreneuriat pour expérimenter les kits méthodologiques sur le territoire francilien, pour ainsi outiller les acteurs.rice.s professionnels.le.s concerné.e.s et créer de nouvelles pistes d'intercollaboration.
- Un partage de bonnes pratiques lors de temps de partage réguliers
- Une évaluation de l'impact des outils méthodologiques, par des indicateurs d'activité et d'impact, mesurés par le prestataire "Mesurez votre Impact"
- Une amélioration et un ajustement des outils selon les recommandations tirées de la phase d'expérimentation, accompagnés par le prestataire Activ'Action
- L'identification de pistes et leviers d'actions pour disséminer ces outils sur une échelle nationale

OBJECTIFS DE DÉVELOPPEMENT DURABLE



Objectif 1
Pas de pauvreté



Objectif 8
Travail décent et croissance économique



Objectif 10
Réduction des inégalités



Ce que j'attends du projet ACT! c'est à la fois d'avoir des outils et aussi changer notre regard sur ces publics.

Alain BRENU

Référent création d'entreprise en Seine-Saint-Denis, Pôle Emploi

Perspectives 2023

L'ESSAIMAGE

2023 est une année importante pour le projet ACT!. Après une première phase de structuration du projet puis une phase d'expérimentation des kits méthodologiques, nous nous lançons dans une phase d'essaimage de ces outils, sur le territoire national.

TOUCHER LES ACTEURS DE L'INSERTION

L'enjeu est important pour nous : permettre aux acteurs de l'insertion professionnelle de prendre conscience que l'entrepreneuriat à impact est un projet professionnel réaliste et possible, et réunir les accompagnants de l'entrepreneuriat à impact autour des réflexions et méthodologies à développer pour rendre leurs programmes davantage accessibles.

UN DOUBLE OBJECTIF

- Impulser de nouveaux écosystèmes en France qui permettront de dupliquer notre démarche développée et expérimentée en Ile-de-France par l'appui de partenaires, et la formation des opérateurs de l'accompagnement et les acteurs de l'insertion professionnelle volontaire et intéressés par la démarche
- Appliquer ces nouvelles méthodologies au sein des programmes PULSE et multiplier nos animations d'ateliers de sensibilisation sur nos territoires d'intervention, en collaboration avec nos partenaires.

FOCUS INTERREG

Projets et objectifs

Financé par le programme européen "INTERREG NWE", Enter to Transform est un projet de recherche-action porté par l'Université de Twente et regroupant des universités et associations de terrain de quatre pays européens (France, Allemagne, Pays-Bas, Irlande). Son objectif est de soutenir la création d'entreprises pérennes par des personnes réfugiées en Europe.

A horizon 2023, les partenaires du projet souhaitent avoir créé au moins quatre programmes de soutien aux entrepreneur.se.s réfugié.e.s dans quatre pays d'Europe et accompagné 400 d'entre eux.elles dans la concrétisation de leur projet entrepreneurial.

Par ailleurs, Enter to Transform contribue à la production de la connaissance sur l'intégration économique des réfugié.e.s par le biais de l'entrepreneuriat, et participe à l'engagement de nouveaux acteurs publics, privés, et institutionnels en faveur de l'entrepreneuriat inclusif.

Au sein du consortium de partenaires du projet, PULSE France, en partenariat avec La Ruche, est responsable de la création de parcours et d'outils d'accompagnement adaptés aux besoins des entrepreneuses et entrepreneurs réfugié.e.s, et du déploiement de deux programmes d'accompagnement pilotes en France (à Montreuil et à Saint-Nazaire). Ces programmes ont par la suite été consolidés et essaimés en Allemagne, aux Pays-Bas, et en Irlande.

LES PARTENAIRES :

Financiers : Département de la Seine-Saint-Denis (Agir IN) | Google.org | Mairie de Paris | Préfecture de Seine-Saint-Denis | Union Européenne |

Techniques : Institut Arbeit und Technik (Allemagne) | La Ruche (France) | Letterkenny Institute of Technology (Irlande) | Stitching Newest Art (Pays-Bas) | Train of Hope (Allemagne) | Université de Twente (Pays-Bas)

Zoom sur les résultats atteints



Le projet a démarré le 3 avril 2020 et se clôturera le 2 avril 2023. L'année 2023 est donc l'occasion de dresser le bilan des actions entreprises :

- **2 rapports comparatifs** portant sur l'analyse des bonnes pratiques de l'accompagnement d'entrepreneuses et entrepreneurs réfugié.e.s ont été publiés, en collaboration avec les partenaires universitaires du projet ;
- L'organisation d'**actions de sensibilisation à destination de bénéficiaires d'une protection internationale**. Au total, plus de 10 sessions de sensibilisation ont été déployées par PULSE, en partenariat avec d'autres acteurs clés (France Terre d'Asile, Groupe SOS Solidarités...) ;
- La **création et le déploiement de #TEMPO**, deux programmes pilotes d'incubation pour entrepreneuses et entrepreneurs bénéficiaires d'une protection internationale en Ile-de-France (PULSE France) et dans le pays de la Loire (La Ruche Saint Nazaire) ;
- **Au total, les actions portées par PULSE, en collaboration avec La Ruche, ont permis de toucher directement 58 entrepreneuses et entrepreneurs réfugié.e.s**, et d'accompagner individuellement 21 d'entre eux.elles.
- **D'autres activités de sensibilisation** à l'entrepreneuriat des actrices et acteurs de l'intégration ont également pu être développées, en lien avec le projet ACT! porté par PULSE France. **7 ateliers de travail multi-acteurs** ont été réalisés en 2022, et ont abouti à la formalisation de **deux kits méthodologiques** à destination des acteurs de l'accompagnement et des structures d'insertion socio-professionnelle afin de pérenniser et disséminer les résultats du projet après sa fin.

Actions phares de 2022

ACTIVITÉS DE SENSIBILISATION À L'ENTREPRENEURIAT SOCIAL DES ACTRICES ET ACTEURS DE L'INTÉGRATION

De février à septembre 2022, des kits méthodologiques à destination des acteur.rice.s de l'accompagnement et des structures d'insertion socio professionnelle des bénéficiaires d'une protection internationale ont été codéveloppés, en lien avec le projet ACT! porté par PULSE France.

Leur objectif est double :

- Rendre les programmes d'accompagnement plus accessibles aux personnes réfugiées ;
- sensibiliser les professionnel.le.s de l'insertion socio-professionnelle aux opportunités offertes par l'entrepreneuriat social.

POURSUITE DE L'APPUI À L'ESSAIMAGE EUROPÉEN DU PROGRAMME

En 2022, nous avons poursuivi le suivi du déploiement de programmes d'accompagnement pour entrepreneuses et entrepreneurs réfugié.e.s en Allemagne, en Irlande, et aux Pays-Bas, et la valorisation des résultats obtenus à l'occasion d'événements.

PULSE France a ainsi porté la voix des entrepreneuses et entrepreneurs réfugié.e.s lors de sa participation à l'édition 2022 du World Impact Summit.

FOCUS EUROPE : FOWOSE & L'INTÉGRATION DU GENRE

Projets et objectifs

PULSE a lancé fin 2021 son nouveau projet européen FoWoSE pour encourager l'entrepreneuriat social des femmes, en partenariat avec Women on Top (Grèce), Empow'Her (France), Reach for Change (Bulgarie) et Synthesis (Chypre).

L'objectif du projet FoWoSE est d'accroître l'intégration du genre au niveau des structures et des programmes de l'écosystème entrepreneurial. Pour ce faire, le projet a prévu de développer des contenus méthodologiques et de formation adaptés aux besoins des femmes et permettra aux organisations soutenant les entrepreneur.se.s de mettre en place des programmes de soutien sur mesure.

Le projet durera jusqu'en décembre 2023 et est organisé en trois phases différentes.

Dans un premier temps la «phase de création» vise à créer différents outils. Tout d'abord, une méthode permettant aux organisations d'intégrer les questions d'égalité des sexes à un niveau structurel. Ensuite, **des outils de formation** pour accroître les compétences du personnel des structures et leur permettre de mieux former et soutenir les femmes entrepreneuses sociales. Enfin, **un manuel de bonnes pratiques** pour l'intégration de l'égalité des sexes au niveau des structures et des programmes, conçu pour aider les structures de l'écosystème à être plus inclusives envers les femmes entrepreneuses sociales.

La «phase de test» prévue pour 2022/2023 permettra de tester les outils de formation et de les ajuster avant de les déployer plus largement.

Enfin la «phase de dissémination» permettra de diffuser les outils de formation avec une approche open-source et pour sensibiliser les structures de l'écosystème.

Actions phares de 2022

En 2022 tous les outils du projet ont été créés : tout d'abord les outils d'intégration du genre dans les structures au niveau RH par Women on Top. Une formation a été organisée en juin 2022 en Grèce lors de laquelle le "top management" des différentes structures étaient présents, pour PULSE ce sont Anne-Leïla et Kelly Robin, respectivement Directrice Générale et Directrice Générale Adjointe qui ont été formées aux outils. Cette formation a permis l'élaboration d'un plan d'action genre reprenant les actions à mettre en œuvre jusqu'en 2024 en fonction des 7 WEP (Women Empowerment Principles). Ce plan d'action a permis de revoir différents outils et procédures internes tout en prenant en compte le genre.

La deuxième partie du projet se concentre sur l'accompagnement des femmes, et des outils ont été développés par Empow'Her afin de former les chargé.e.s d'accompagnement dans leur soutien aux femmes. Cette formation a eu lieu en décembre 2022 chez notre partenaire français et s'est axée autour de trois grands modules : (1) la formation de formateurs, (2) l'animation de communauté et (3) les méthodes de sélection plus inclusives. Ces modules ont été adaptés dans les programmes d'accompagnement pour une approche toujours plus inclusive de nos programmes.

Perspectives 2023

LA CRÉATION D'UN PARTENARIAT EUROPÉEN

Afin de disséminer le projet à un niveau européen, le consortium a décidé de forger un partenariat qui permettrait de s'appuyer sur un grand réseau existant pour donner plus de visibilité au projet. Pour cela, le choix s'est porté sur WEgate, un réseau dédié aux entrepreneuses européennes donnant des possibilités de croissance et de mise en réseau aux femmes, en partageant un savoir-faire et des connaissances verticales et en promouvant l'échange de nouvelles idées basées sur leurs besoins quotidiens réels. Ce partenariat est l'occasion pour le projet de partager de manière open source les outils pédagogiques créés. Plusieurs actions possibles sont en discussion dans le cadre de ce partenariat : des newsletters, des articles, des publications sur les réseaux sociaux, des webinaires et une participation au WEgate Summit, l'événement organisé par WEgate sur l'entrepreneuriat des femmes au niveau européen.

LE LANCEMENT DE NOTRE OUTIL PÉDAGOGIQUE

Un outil pédagogique sera publié lors de la phase trois "dissémination" du projet. Cet outil a pour objectif de rendre les résultats des premières phases ludiques et accessible à toutes et à tous et sera sous forme d'un guide de recommandations : " Les 10 recommandations pour mieux intégrer le genre." Cet outil sera notamment constitué d'un édito porté par un ou une décideur.se européen.ne et d'un outil de diagnostic à destination des structures d'accompagnement afin qu'elle situe leur niveau d'intégration au genre. Afin d'aider les structures à améliorer leurs pratiques, des recommandations seront proposées et des challenges seront mis à disposition des structures pour une implémentation rapide et concrète des recommandations.

L'ORGANISATION D'ÉVÉNEMENTS MULTIPLICATEURS

2023 sera aussi l'année des événements puisque chaque partenaire sera en charge d'organiser un événement multiplicateur à destination des structures d'accompagnement, de réseaux locaux, d'entrepreneuses et de décideurs politiques. De mai à septembre, quatre événements multiplicateurs auront lieu en France, à Chypre, en Grèce et en Bulgarie. A cette occasion les partenaires promouvront l'outil pédagogique co-créé. En novembre, PULSE clôturera le projet avec un événement final réunissant tous les partenaires et l'écosystème de l'entrepreneuriat à impact.

En 2023 les outils et les supports créés vont être testés mais aussi disséminer.



E4NEETS & LES NEETS

Projet et objectifs

PULSE a lancé E4NEETS, un projet européen, qui pour but de promouvoir l'entrepreneuriat à impact parmi les jeunes éloigné.e.s de l'emploi.

L'objectif de ce projet, mené par PULSE, en partenariat avec la Belgrade Open School (Serbie), la Chambre de Commerce et d'Industrie de Terrassa (Espagne), la Mission Locale de Marseille (France), le Conseil National de la Jeunesse de Macédoine (Macédoine du Nord), AVITEM (Agence des Villes et Territoires Méditerranéens - France) et Plateforme i (France) est de renforcer les compétences des professionnel.le.s travaillant avec des jeunes adultes considéré.e.s comme « NEETs » (Not in Employment, Education or Training). Pour ce faire, le projet a pour mission de développer des outils de formation pour ces professionnel.le.s afin qu'ils puissent mieux informer et guider les jeunes vers l'entrepreneuriat à impact.

Le projet durera jusqu'en décembre 2023 et est organisé en trois phases différentes :

La «phase de création» pour définir un cadre commun pour l'accompagnement des NEETs et leur sensibilisation à l'entrepreneuriat à impact, pour développer des techniques de formation sur l'entrepreneuriat social pour le personnel travaillant avec les NEETs, ainsi qu'un livret pédagogique sur le projet destiné aux décideur.se.s politiques et aux entreprises ;

La «phase de test» des différents outils de formation avec les conseillers travaillant avec les NEETs pour ajuster et améliorer les outils avant de les déployer plus largement ;

La «phase de dissémination» pour diffuser les outils de formation avec une approche open-source et sensibiliser les partenaires institutionnels et les dirigeants d'entreprise aux défis de l'intégration des NEETs par l'entrepreneuriat à impact.

e4neets

Actions phares 2022

CRÉATION DE MODULES DE FORMATION

Au début du projet, les outils et modules de formation ont été créés pour répondre aux besoins de sensibilisation aux conseillers en insertion à l'entrepreneuriat à impact. Aux termes de plusieurs mois, six modules de formation ont été développés, par exemple sur les mythes de l'entrepreneuriat ou les différentes étapes de la création d'une entreprise. C'est finalement en septembre 2022 en Espagne qu'une quinzaine de conseiller.e.s des différents pays partenaires ont été formés pendant 3 jours. Selon les pays et les besoins des structures, les contenus ont ensuite été adaptés aux différents contextes locaux puis testés dès octobre 2022. Les groupes cibles de ces formations sont doubles : dans un premier temps les NEETs seront formés à l'entrepreneuriat à impact mais aussi les autres conseillers et personnels des structures d'insertion.

Perspectives 2023

FINALISATION DES PHASES DE TEST

La première phase de test des outils se terminera en février 2023. Pendant un mois les modules de formation seront adaptés et améliorés avant l'ouverture de la deuxième phase de test qui se déroulera d'avril à la fin du projet, en décembre 2023.

LA DISSÉMINATION DU PROJET

L'année 2023 sera marquée par la phase de dissémination qui cherchera à promouvoir les apprentissages acquis dans le cadre de la formation, de diffuser les résultats du projet, et de sensibiliser à l'importance de l'accès à l'entrepreneuriat pour les NEETs. Pour cela, un livret pédagogique sera co-construit avec tous les partenaires pour porter ces messages. A l'intérieur de ce document interactif se trouveront notamment des vidéos d'interviews des NEETs et des formateurs, tournées par les partenaires. Ce format innovant, ludique et facile à réaliser permettra d'encourager les jeunes vers la création d'entreprise et de convaincre les conseillers à envisager l'entrepreneuriat comme une réelle option de carrière professionnelle pour les jeunes qu'ils accompagnent.



IMPACT BUSINESS ANGELS



Projet et objectifs

Le premier réseau de Business Angels exclusivement dédié au soutien de l'entrepreneuriat à impact en France.

Lancé en 2021 et opéré par PULSE, Impact Business Angels rassemble plus de 50 investisseurs et investisseuses qui soutiennent des projets nativement à impact, en phase d'amorçage.

Impact Business Angels répond à un double besoin :

- impliquer les Business Angels dans le secteur de l'impact alors que cela est difficile
- résoudre le déficit de financement de l'entrepreneuriat à impact en phase d'amorçage
- Impact Business Angels a pour ambition d'amener plus de financements vers des projets à impact, de meilleure qualité et mieux répartis entre toutes les typologies de projets à impact.

Actions phares de 2022

PRÈS D'UN MILLION D'EUROS INVESTIS DANS 8 PROJETS À IMPACT

10 séances de pitch ont été réalisées sur l'année 2022 avec plus de 40 projets à impact présentés, sélectionnés parmi plus de 800 dossiers reçus.

8 premiers investissements ont été réalisés sur 2022, avec un montant médian de 100 k € par projet.

UNE COMMUNAUTÉ ACTIVE EN FORTE CROISSANCE

La communauté d'Impact Business Angels s'est agrandie et structurée, comptant plus de 50 membres et proches partenaires investisseur.se.s fin 2022 contre seulement 15 lors du lancement du réseau un an auparavant. Les membres ont été particulièrement mobilisé.e.s au sein de l'écosystème avec plusieurs temps forts de la vie du réseau : la journée Angels for Change organisée par ChangeNOW, les Universités d'Été de l'Économie de Demain ou encore les 1 an d'Impact Business Angels le 23 novembre 2022.

INCARNER LE FINANCEMENT DE L'IMPACT EN PHASE AMORÇAGE

Le livre blanc du réseau paru en décembre 2021 l'a montré : incarner une nouvelle manière d'entreprendre et de financer l'impact est nécessaire. Cette incarnation a été portée par les membres et l'équipe d'Impact Business Angels auprès des médias (comme Influencia et Bsmart) tout au long de l'année 2022, seul ou en collectif avec les fédérations France Angels, Fair ou le Mouvement Impact France et les proches partenaires du réseau.

RENFORCEMENT DE L'ÉQUIPE AVEC L'ARRIVÉE DE JÉRÔME GONON, DÉLÉGUÉ GÉNÉRAL ADJOINT D'IMPACT BUSINESS ANGELS

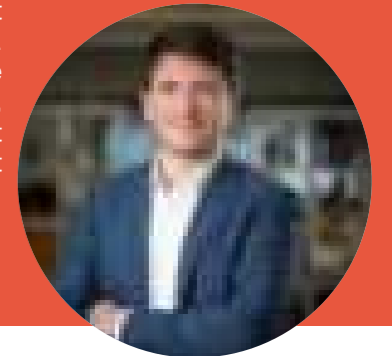
L'équipe Impact Business Angels s'est étoffée avec l'arrivée en octobre 2022 de Jérôme Gonon, délégué général adjoint en charge des opérations. Jérôme apporte aux membres sa double expertise d'entrepreneur social et d'expert en ingénierie financière acquise en banque d'affaires, et est également responsable du développement du réseau, du bon déroulé des processus d'investissements et de l'animation de la communauté des membres.



Souffler sa première bougie est particulièrement propice à l'exercice du bilan : 2022 aura été l'année de la preuve du concept, rendue possible grâce au soutien autant financier que technique de l'Union Européenne que je salue une fois encore tant il aura été structurant pour Impact Business Angels. Je remercie également l'appui opérationnel du GROUPE SOS et de PULSE. A ce titre, les chiffres sont particulièrement enthousiasmants et valident la pertinence d'un réseau associatif tel qu'Impact Business Angels : plus de 50 membres, 8 projets financés (et au moins 7 autres en bonne voie pour début 2023), une équipe qui passe de 1 à 4 personnes, des soutiens renouvelés et un modèle économique stabilisé.

2023 sera l'année de l'accélération de l'activité, en lien avec notre raison d'être qui est de combler le gap du financement de l'impact en phase d'amorçage à horizon 5 ans. Cela dans un contexte pour autant très différent à au moins deux égards : un contexte macroéconomique plus difficile avec moins de financements disponibles en capital-risque, et un positionnement de nombreux acteurs sur l'investissement à impact qui rendent l'écosystème encore moins lisible : deux challenges qui, en retour, témoignent qu'il est plus que jamais nécessaire de plus et mieux financer l'impact.

Axel Paugam | Délégué Général d'Impact Business Angels



Perspectives 2023

UN DÉVELOPPEMENT DES ADHÉRENTS ET DES PROJETS FINANCÉS

En lien avec sa gouvernance, et notamment son comité stratégique composé de membres et de partenaires externes, Impact Business Angels met en œuvre un plan de développement ambitieux pour l'année 2023, qui consiste à doubler le nombre de membres et de projets financés sur l'année 2023, en passant de 50 à 100 adhérents avec plus de 2 M € de financements d'amorçage sur l'année.

UNE MEILLEURE VISIBILITÉ POUR IMPACT BUSINESS ANGELS

Impact Business Angels prévoit d'accroître sa visibilité sur les réseaux sociaux et au sein de l'écosystème entrepreneurial, en mettant notamment en valeur les projets financés par le réseau et en partageant de bonnes pratiques de financement et d'investissement autant à destination des porteurs et porteuses de projet que des investisseur.se.s en amorçage.

UN ACCÈS RENFORCÉ AUX FINANCEMENTS

Les activités de plaidoyer pour plus d'investissement à impact en amorçage seront également renforcées, en lien avec de nouveaux soutiens et partenariats avec des acteurs institutionnels en France et en Europe.

Il est également envisagé à court terme que le réseau se dote d'une structure d'investissement en amorçage qui co-investira aux côtés des membres du réseau.

OBJECTIFS DE DÉVELOPPEMENT DURABLE



Objectif 17
Partenariat pour la réalisation des objectifs

Les critères pour recevoir un financement d'Impact Business Angels :

- Être une entreprise commerciale en levée de fonds entre 200 k € et 2 M € ;
- Être un projet « nativement à impact » (for impact en anglais)
- Générer du chiffre d'affaires ;
- Valider le processus d'investissement d'Impact Business Angels (présélection par l'équipe, passage en séance de pitch, validation d'une instruction par les membres et volonté d'investissement formalisée en séance plénière)

ERASMUS + ET LES ÉCHANGES TRANSFRONTALIERS

Projet et objectifs

Erasmus+ permet, en plus de faire partir des étudiants en semestre à l'étranger, de faire partir des salariés pendant quelques jours en Europe. PULSE est ravie d'avoir obtenu cette accréditation pour la période de 2021-2027 et peut ainsi faire partir ses équipes en stages d'observation à l'étranger. Ces mobilités ont pour objectif de faire monter en compétences les équipes et d'accélérer notre démarche d'internationalisation. Mais la mobilité permet aussi aux équipes de développer leurs compétences interpersonnelles, la pratique d'une langue et de répondre à des envies personnelles.

Actions phares 2022

MOBILITÉS DES ÉQUIPES

Grâce au dispositif d'Erasmus+ mobilité, six départs ont pu être organisés au sein de PULSE. Les mobilités individuelles du personnel ont été organisées dans différentes structures.

En général, il s'agit de mobilités de 2 à 3 jours qui permettent une immersion dans une organisation similaire, un incubateur, une association, une entreprise sociale qui aurait des missions qui nous intéressent. Cette année les équipes de PULSE ont rendu visite à nos partenaires en Suède, en Serbie et en Grèce et ont également rencontré de nouvelles structures, notamment en Espagne.

Perspectives 2023

En 2023 les ambitions grandissent et PULSE aimerait développer des nouveaux partenariats, encourager la mobilité groupée, mais aussi tester des nouveaux types de mobilité, comme les mobilités longues ou les formations à l'étranger, par exemple au sein d'université.

Parmi les départs prévus en 2023, nous avons l'Autriche, la Suède et la Bulgarie mais aussi les Pays-Bas et d'autres destinations à venir !



Grâce à PULSE et au programme de mobilité Erasmus+, j'ai pu partir en échange en Suède pour découvrir "Reach for Change", une association qui aide à soutenir des solutions innovantes pour améliorer la vie des enfants et des jeunes à travers l'entrepreneuriat. J'ai aussi eu l'occasion de participer à leur événement "Partnering for Change", où j'ai pu assister à des discours et des tables rondes inspirants.

Gabriella Lundgren
Responsable développement - PULSE France

EYE & L'APPRENTISSAGE DES ENTREPRENEURS.SE.S

Projet et objectifs

Depuis plus de 10 ans, la Commission Européenne propose aux jeunes et aux futur.e.s entrepreneur.se.s de se former auprès de dirigeant.e.s chevronné.e.s de petites entreprises dans des pays différents, grâce au programme d'échanges transfrontaliers Erasmus pour Jeunes Entrepreneur.se.s (EYE).

Les "nouveaux.elles entrepreneur.se.s" se voient ainsi offrir une bourse mensuelle pour couvrir une partie des frais de voyage et de subsistance induits par leur séjour sur place ; séjour dont la durée peut être comprise entre 1 et 6 mois.

Depuis 2019, PULSE agit comme une structure intermédiaire qui promeut le programme spécifiquement auprès de jeunes entrepreneur.se.s à impact et des dirigeant.e.s d'organisations à but non lucratif.

Au total, ce projet qui se terminera en janvier 2023 aura permis d'accompagner une vingtaine de jeunes entrepreneur.se.s français.es et une dizaine d'entrepreneur.se.s hôtes. PULSE a décidé de ne pas renouveler son engagement au sein de ce programme, pour prendre le temps de mieux positionner cette opportunité de mobilité dans le cadre des dispositifs d'accompagnement mis en œuvre, notamment en France.

LES PARTENAIRES :

Commission Européenne | Membres du consortium : Euclid Network | PAYS-BAS Université | Ruprecht-Karls d'Heidelberg | ALLEMAGNE | ESLIDER | Portugal | Academy of Entrepreneurship | Astikietaira | GRECE ; Université de Thessaly | GRECE | BKAUSE/ BCAF | BULGARIE | Chambre de Commerce et d'Industrie de Cantabria | ESPAGNE | ACT GRUPA | CROATIE

OIT, FONDATION CARTIER

En 2022, PULSE a réalisé plusieurs missions de prestation de services afin de valoriser son expertise en matière d'entrepreneuriat à impact et sa connaissance des écosystèmes de l'ESS en Europe, en Méditerranée et en Afrique.

Ainsi, PULSE mais aussi Bidaya, le Lab'ess et ORIBI ont contribué à la mission conduite par GROUPE SOS Consulting auprès de l'Organisation internationale du Travail et du Ministère français de l'Économie, des Finances et de la Relance.

L'objectif ?

Mener à bien un travail de recherche en faveur d'une meilleure reconnaissance de l'Économie sociale et solidaire et du potentiel de l'innovation sociale en Afrique.

Convaincue de la nécessité de mieux soutenir l'entrepreneuriat féminin, PULSE s'est engagée auprès de Cartier pour soutenir leur initiative auprès des femmes (Cartier Women's Initiative) qui cherchent à avoir un impact social et ou environnemental durable. A la clé : un soutien financier et social ainsi qu'un capital humain pour des femmes qui souhaitent développer leur entreprise et renforcer leurs compétences en matière de leadership. Partenaires de dissémination, PULSE mais aussi PULSE Sénégal, PULSE France, Bidaya et le Lab'ess ont ainsi accompagné des entrepreneuses intéressées dans l'élaboration de leur dossier de candidature.

POUR UN ENTREPRENEURIAT PLUS ACCESSIBLE À TOUTES ET À TOUS

Plaidoyer

Considérant que pour mieux répondre à notre vocation sociale, nous devons également chercher à améliorer l'écosystème de l'ESS dans son ensemble, en insistant notamment sur les failles identifiées et les solutions auxquelles nous croyons, PULSE a lancé en 2022 son premier plaidoyer. Celui-ci porte sur l'accessibilité à l'entrepreneuriat à impact et a été conçu selon une approche collective au sein de PULSE. En effet, notre plaidoyer s'appuie sur notre théorie du changement globale, les problématiques communes à chacun de nos incubateurs, et en constituant un comité éditorial réunissant des expertises terrain dans chacune de nos implantations.

Lancé lors du World Impact Summit en décembre 2022, ce premier texte vise avant tout à poser les bases d'une stratégie de plaidoyer pour rendre l'entrepreneuriat à impact plus accessible, notamment en Afrique et en Europe. À travers ce document de position, PULSE souhaite proposer des solutions concrètes pour favoriser le développement de l'entrepreneuriat à impact sur ses territoires d'intervention, notamment en direction de publics dits marginalisés. Le plaidoyer de PULSE permet ainsi de rendre plus visibles et plus lisibles les actions de l'association auprès de ses parties-prenantes (entrepreneur.se.s, bailleurs, partenaires écosystème...) Le plaidoyer de PULSE vise également à faire changer les pratiques, faire évoluer la législation et les mécanismes de soutien à l'économie social et solidaire en entamant en 2023, une stratégie de dissémination auprès des décideur.se.s politiques.

Nos propositions

THÉMATIQUE 1

UN ENTREPRENEURIAT À IMPACT POUR TOUS LES PUBLICS

#1

Rapprocher les sphères publiques, associatives et privées pour mener des actions de sensibilisation conjointes auprès de publics éloignés de l'écosystème de l'entrepreneuriat à impact

#2

Construire des programmes adaptés et surmesure, notamment en direction des publics sous-représentés dans l'entrepreneuriat classique, pour leur permettre de mener à bien leur création d'entreprise et par cette voie acquérir de nouvelles compétences

#3

Donner de la visibilité et élargir le champ de l'entrepreneuriat à impact en mettant en avant des exemples de réussite, qu'ils s'exercent dans le secteur formel ou informel

THÉMATIQUE 3

UN ENTREPRENEURIAT À IMPACT PLUS ANCRÉ DANS LES TERRITOIRES

#1

Multiplier le déploiement de programmes d'accompagnement dans une dynamique transfrontalière afin de favoriser le partage de bonnes pratiques et l'émergence d'écosystèmes d'entrepreneuriat à impact internationaux

#2

Délocaliser les structures d'accompagnement des grandes villes vers les régions pour encourager la multiplication d'initiatives entrepreneuriales sur les territoires

#3

Renforcer les réseaux de professionnels de l'accompagnement au niveau local afin de mieux répondre aux besoins des entrepreneurs, au plus proche des territoires

THÉMATIQUE 2

UN ACCÈS AUX FINANCEMENTS PLUS ÉQUITABLE

#1

Favoriser une meilleure collaboration entre les acteurs de l'accompagnement et les financeurs afin de permettre aux entrepreneurs d'accéder plus facilement à des opportunités de financement et ce, à tous les stades de leur développement

#2

Sécuriser les cadres législatifs du prêt d'honneur avec des conditions facilitées pour les entreprises justifiant d'un impact social et/ou environnemental positif

#3

Sensibiliser et former les Business Angels, acteurs incontournables du financement, à l'écosystème de l'entrepreneuriat à impact afin de mieux flécher leurs investissements, notamment en direction des projets en phase d'amorçage

THÉMATIQUE 4

UN ENTREPRENEURIAT À IMPACT QUI FÉDÈRE ET RENFORCE LES ACTEURS LOCAUX

#1

Encourager le travail multi-acteurs – à l'échelon national et international - de manière à favoriser le partage et la transmission de savoir-faire pour mieux répondre aux besoins des porteuses et porteurs de projets

#2

Multiplier les ponts entre les acteurs de l'économie à impact et les travailleurs sociaux de manière à sensibiliser plus largement les publics aux opportunités liées à l'entrepreneuriat

#3

Renforcer les capacités des acteurs locaux (opérateurs de l'économie à impact, structures d'insertion, universités, organisations de la société civile) afin de mieux orienter et accompagner les candidats à l'entrepreneuriat à impact



RAPPORT FINANCIER ET PERSPECTIVES

RAPPORT FINANCIER

Faits marquants 2022

L'année 2022 a été marquée par une consolidation et une certaine stabilité de notre modèle économique par rapport à l'année 2021, faisant suite à une forte augmentation de nos ressources entre 2020 et 2021.

Dans les Balkans, notre projet « RISE », a vu sa première phase de 3 ans se terminer, et sa seconde phase de 3 ans se lancer sur la fin de l'année.

En Tunisie, l'activité s'est intensifiée, notamment avec la signature du projet « SAMIM » sur la fin de l'année 2022.

En Afrique du Sud et au Sénégal, l'année 2022 a été principalement concentrée sur la mise en œuvre des projets « Afrique Pulse », financé par l'AFD, et Jefimpact, financé par l'UE.

Enfin, en France, à travers la mise en œuvre des programmes « Saison solidaire », « Saison circulaire », « Elles ensemble » et ainsi que « Source ensemble », l'activité s'est renforcée par rapport à l'année 2021. De plus, le projet « ACT », avec le soutien de la fondation Google, représente un peu plus d'un quart des dépenses sur 2022, a été lancé en début d'année et se terminera à fin 2023.

Chiffres clés

Le budget 2022 pour l'association française s'élève à 2.650 K€.

L'exercice 2022 fait apparaître un résultat déficitaire de - 108 182 €

Ressources

ORIGINE DES RESSOURCES

La part des subventions reste majoritaire dans notre modèle économique, et représente 88% des ressources de PULSE, en relative stabilité par rapport à 2021 (80%).

L'année 2022 confirme également la stabilité des autres ressources de l'organisation avec une part des prestations de services relativement stables qui représentent environ 2% du budget 2022 contre 8% en 2021, et une part dédiée aux autres produits représentant 10% en 2022 contre 12% en 2021.

UTILISATION DES RESSOURCES

Les activités décrites dans le précédent rapport se répartissent de la manière suivante :

- 10% au Maroc, via les activités portées par Bidaya l'incubateur porté par GSOS Maroc
- 20 % en Tunisie via les activités portées par le Lab'ess
- 4% en Afrique du Sud via les activités portées par Oribi
- 41 % en France au travers des programmes portés par PULSE France
- 9% dans les pays des Balkans Occidentaux via le projet RISE
- 3% au Sénégal, via les activités portées par Jogjêf
- 13 % en Europe via plusieurs projets Erasmus

Perspectives 2023

Pour rendre l'accompagnement à l'entrepreneuriat accessible au plus grand nombre, nous souhaitons travailler à la régionalisation de nos actions et renforcement de capacités d'acteurs locaux tout en augmentant l'accessibilité de nos programmes et leur caractère innovant.

RENFORCEMENT DE CAPACITÉS

Depuis 2016, PULSE développe une expérience en tant qu'« incubateur d'incubateurs » au travers de projets comme « RISE » dans les Balkans, ainsi que « SAFIR Lab » ou plus récemment « SAMIM » en Afrique du Nord et au Moyen-Orient. Convaincue de la valeur ajoutée et de la pérennité de ce modèle d'intervention, PULSE souhaite dans le cadre de son développement futur cibler le renforcement de capacité des structures locales.

Au travers de ces programmes régionaux nous souhaitons ainsi renforcer des structures existantes, qui accompagnent déjà de jeunes porteur.se.s de projet, et capitaliser sur notre expertise pour proposer un accompagnement de qualité, tout en s'adaptant aux spécificités de chaque contexte territorial et en cultivant les liens avec le tissu local qui est clé dans la réussite des projets.

ACCESSIBILITÉ

L'accessibilité de nos programmes est au cœur de notre engagement, depuis notamment 2021 et le lancement de notre chantier genre, avec des premiers résultats encourageants en termes de proportion de femmes parmi nos entrepreneur.se.s notamment.

En 2022, nous avons déployé trois projets (ACT, FOWOSE et E4NEETS) dédiés spécifiquement au sujet de l'accessibilité dans l'optique de progresser encore dans notre compréhension des freins à l'entrepreneuriat pour les publics qui en sont habituellement exclus (les femmes, les demandeurs d'emploi, les personnes réfugiées, les séniors et les jeunes décrocheurs) et de faire évoluer nos pratiques en termes de sourcing comme d'accompagnement pour mieux tenir compte des besoins spécifiques de ces publics.

Ces enseignements seront intégrés à l'ensemble de nos programmes, afin qu'il soit accessible à toutes, et au cœur de certains qui s'adressent tout particulièrement à des futurs acteurs et actrices du changement qui multiplient les freins à l'entrepreneuriat.

INNOVATION

Ayant à cœur d'améliorer en permanence l'impact de nos programmes pour nos PULSE poursuit en 2023 sa démarche visant à s'outiller pour apporter un soutien technique et financier de plus en plus pertinent à nos entrepreneur.se.s. Nous souhaitons ainsi déployer des nouveaux modules concernant l'accès au financement des entrepreneur.se.s et notre méthodologie d'accélération des projets. Nous poursuivons également l'objectif de digitaliser progressivement nos kits de formation via des formats attractifs et pédagogiquement innovants qui ont fait leur preuve dans d'autres domaines de l'ESS.

15 rue de la Fontaine au Roi - 75011 Paris

www.pulse-group.org

REMERCIEMENTS

Notre mission, nous la poursuivons avec nos 75 collaborateurs et collaboratrices, nos partenaires opérationnels et financeurs. Ce rapport est l'occasion de les remercier chaleureusement pour leur soutien et implication renouvelée au service de notre mission sociale et de nos engagements.

PULSE est une association
du Groupe SOS

Groupe SOS